



Statistische Berichte

Kennziffer
G III 1 m
11/2012

Ausfuhr und Einfuhr Bayerns im November 2012





Alle Veröffentlichungen im Internet unter
www.statistik.bayern.de/veroeffentlichungen

Diesen Code einfach mit der entsprechenden App scannen, um zum angegebenen Link zu gelangen.

Kostenlos

ist der Download von allen Statistischen Berichten (meist PDF- und Excel-Format) sowie von „Bayern Daten“ und „Statistik kommunal“ (Informationelle Grundversorgung).

Newsletter-Service

Für Themenbereich/e anmelden. Information über Neuerscheinung/en wird per E-Mail aktuell übermittelt.

Kostenpflichtig

sind die links genannten Veröffentlichungen in gedruckter Form sowie die Druck- und Dateiausgaben (auch auf Datenträger) aller anderen Veröffentlichungen. Bestellung direkt im Internet oder beim Vertrieb, per E-Mail oder Fax.

Impressum

Statistische Berichte

bieten in tabellarischer Form neuestes Zahlenmaterial der jeweiligen Erhebung. Dieses wird, soweit erforderlich, methodisch erläutert und kurz kommentiert.

Herausgeber, Druck und Vertrieb

Bayerisches Landesamt für
Statistik und Datenverarbeitung
St.-Martin-Str. 47
81541 München

Vertrieb

E-Mail vertrieb@statistik.bayern.de
Telefon 089 2119-3205
Telefax 089 2119-3457
Internet www.statistik.bayern.de/veroeffentlichungen

Auskunftsdienst

E-Mail info@statistik.bayern.de
Telefon 089 2119-3218
Telefax 089 2119-3580

© Bayerisches Landesamt für Statistik und Datenverarbeitung, München 2013

Alle Veröffentlichungen oder Daten sind Werke im Sinne von § 2 Urheberrechtsgesetz. Die Verwendung, Vervielfältigung und/oder Verbreitung von Veröffentlichungen oder Daten gleich welchen Mediums (Print, Datenträger, Datei etc.) – auch auszugsweise – ist nur mit Quellenangabe gestattet. Sie bedarf der vorherigen Genehmigung bei Nutzung für gewerbliche Zwecke, bei entgeltlicher Verbreitung oder bei Weitergabe an Dritte sowie bei Weiterverbreitung über elektronische Systeme und/oder Datenträger. Sofern in den Produkten auf das Vorhandensein von Copyrightrechten Dritter hingewiesen wird, sind die in deren Produkten ausgewiesenen Copyrightbestimmungen zu wahren. Alle übrigen Rechte bleiben vorbehalten.

Zeichenerklärung

- 0 mehr als nichts, aber weniger als die Hälfte der kleinsten in der Tabelle nachgewiesenen Einheit
- nichts vorhanden oder keine Veränderung
- / keine Angabe, da Zahl nicht sicher genug
- Zahlenwert unbekannt, geheimzuhalten oder nicht rechenbar
- ... Angabe fällt später an
- x Tabellenfach gesperrt, da Aussage nicht sinnvoll
- () Nachweis unter dem Vorbehalt, dass der Zahlenwert erhebliche Fehler aufweisen kann
- p vorläufiges Ergebnis
- r berichtigtes Ergebnis
- s geschätztes Ergebnis
- D Durchschnitt
- ≙ entspricht

Auf- und Abrundungen

Im Allgemeinen ist ohne Rücksicht auf die Endsummen auf- bzw. abgerundet worden. Deshalb können sich bei der Summierung von Einzelangaben geringfügige Abweichungen zu den ausgewiesenen Endsummen ergeben. Bei der Aufgliederung der Gesamtheit in Prozent kann die Summe der Einzelwerte wegen Rundens vom Wert 100 % abweichen. Eine Abstimmung auf 100 % erfolgt im Allgemeinen nicht.

Textteil

Vorbemerkungen / Erläuterungen	2
Wichtige Hinweise	5
Schaubild: Monatliche Entwicklung der Ausfuhr Bayerns nach Bestimmungsländergruppen sowie der Einfuhr Bayerns nach Ursprungsländergruppen	6

Tabellenteil**Ausfuhr**

1. Entwicklung der Ausfuhr Bayerns nach Warengruppen	8
2. Ausfuhr Bayerns nach Warengruppen	10
3. Ausfuhr Bayerns nach Warengruppen und Warenuntergruppen	11
4. Ausfuhr Bayerns nach Erdteilen, Bestimmungsländern und Ländergruppen	16

Einfuhr

1. Entwicklung der Einfuhr Bayerns nach Warengruppen	22
2. Einfuhr Bayerns nach Warengruppen	24
3. Einfuhr Bayerns nach Warengruppen und Warenuntergruppen	25
4. Einfuhr Bayerns nach Erdteilen, Ursprungsländern und Ländergruppen	30

Anhang

Länderverzeichnis für die Außenhandelsstatistik	35
Ländergruppen	37

Vorbemerkungen / Erläuterungen

- Rechtsgrundlagen:** Gesetz über die Statistik für Bundeszwecke (Bundesstatistikgesetz – BStatG) vom 22. Januar 1987 (BGBl I S. 462, 565), zuletzt geändert durch Artikel 3 des Gesetzes vom 7. September 2007 (BGBl I S. 2246),
- Verordnung (EG) Nr. 638/2004 des Europäischen Parlaments und des Rates vom 31. März 2004 über die Gemeinschaftsstatistiken des Warenverkehrs zwischen Mitgliedstaaten und zur Aufhebung der Verordnung (EWG) Nr. 3330/91 des Rates (ABl. EG Nr. L 102 S. 1), geändert durch Verordnung (EG) Nr. 222/2009 des Europäischen Parlaments und des Rates vom 11. März 2009 (ABl. L 87 vom 31.3.2009, S. 160),
- Verordnung (EG) Nr. 1982/2004 der Kommission vom 18. November 2004 zur Durchführung der Verordnung (EG) Nr. 638/2004 des Europäischen Parlaments und des Rates über die Gemeinschaftsstatistiken des Warenverkehrs zwischen Mitgliedstaaten und zur Aufhebung der Verordnungen (EG) Nr. 1901/2000 und (EWG) Nr. 3590/92 der Kommission (ABl. EG Nr. L 343 S. 3), zuletzt geändert durch Verordnung (EU) Nr. 96/2010 der Kommission vom 4. Februar 2010 (ABl. L 34 vom 5.2.2010, S. 1),
- Verordnung (EG) Nr. 471/2009 des Europäischen Parlaments und des Rates vom 6. Mai 2009 über Gemeinschaftsstatistiken des Außenhandels mit Drittländern und zur Aufhebung der Verordnung (EG) Nr. 1172/95 des Rates (ABl. L 152 vom 16.6.2009, S. 23),
- Verordnung (EU) Nr. 92/2010 der Kommission vom 2. Februar 2010 zur Durchführung der Verordnung (EG) Nr. 471/2009 des Europäischen Parlaments und des Rates über Gemeinschaftsstatistiken des Außenhandels mit Drittländern hinsichtlich des Datenaustauschs zwischen den Zollbehörden und den nationalen statistischen Stellen, der Erstellung von Statistiken und der Qualitätsbewertung (ABl. L 31 vom 3.2.2010, S. 4),
- Verordnung (EU) Nr. 113/2010 der Kommission vom 9. Februar 2010 zur Durchführung der Verordnung (EG) Nr. 471/2009 des Europäischen Parlaments und des Rates über Gemeinschaftsstatistiken des Außenhandels mit Drittländern hinsichtlich der Abdeckung des Handels, der Definition der Daten, der Erstellung von Statistiken des Handels nach Unternehmensmerkmalen und Rechnungswährung sowie besonderer Waren oder Warenbewegungen (ABl. L 37 vom 10.2.2010, S. 1),
- Außenhandelsstatistikgesetz (AHStatG) in der im Bundesgesetzblatt Teil III, Gliederungsnummer 7402-1, veröffentlichten bereinigten Fassung, zuletzt geändert durch Artikel 10 des Gesetzes vom 25. April 2007 (BGBl I S. 594),
- Außenhandelsstatistik-Durchführungsverordnung (AHStatDV) in der Fassung der Bekanntmachung vom 29. Juli 1994 (BGBl I S. 1993), zuletzt geändert durch Verordnung vom 24. November 2008 (BGBl I S. 2238).
- Gegenstand:** Die Außenhandelsstatistik Bayerns stellt den grenzüberschreitenden Warenverkehr Bayerns mit dem Ausland dar. Seit 1993 gliedert sich die Außenhandelsstatistik wegen der unterschiedlichen Erhebungsformen in die Intrahandelsstatistik (Handel mit den EU-Ländern) und die Extrahandelsstatistik (Handel mit den übrigen Staaten). Ausland im Sinne der Außenhandelsstatistik ist das Gebiet außerhalb der Bundesrepublik Deutschland.

Erhebungsgebiet: Das Erhebungsgebiet der Außenhandelsstatistik umfasst das Gebiet des Freistaats Bayern.

Anmeldung: Den Ergebnissen der Außenhandelsstatistik liegen im Allgemeinen die Angaben der Einführer und Ausführer zugrunde. Die Anmeldung zur Extrahandelsstatistik erfolgt in der Regel mit den Vordrucken „Einfuhranmeldung“ und „Ausfuhranmeldung“. Den Ergebnissen der Intrahandelsstatistik liegen die statistischen Anmeldungen der innergemeinschaftlichen Erwerbe und Lieferungen im Sinne des Umsatzsteuergesetzes zugrunde.

Darstellungsform: In der Außenhandelsstatistik wird die Ausfuhr im Spezialhandel und die Einfuhr im Generalhandel dargestellt.

Der **Spezialhandel** enthält im Wesentlichen die Waren, die aus der Erzeugung, der Bearbeitung oder Verarbeitung des Erhebungsgebietes stammen und ausgehen.

Er umfasst die Ausfuhr von Waren

- aus dem freien Verkehr,
- nach zollamtlich bewilligter aktiver Veredelung (Eigen- und Lohnveredelung),
- zur zollamtlich bewilligten passiven Veredelung, auch Ausbesserung.

Für die Ausfuhrstatistik der einzelnen Länder der Bundesrepublik Deutschland bildet der Herstellungsort der Güter das Grundmerkmal. Sind mehrere Orte an der Herstellung beteiligt, so gilt derjenige als Herstellungsort, in dem die Exportware die letzte, wirtschaftlich gerechtfertigte, wesentliche Be- oder Verarbeitung erfahren hat.

Der **Generalhandel** enthält alle in das Erhebungsgebiet eingehenden Waren mit Ausnahme der Waren der Durchfuhr und des Zwischenauslandsverkehrs.

Generalhandel und Spezialhandel enthalten übereinstimmend die unmittelbare Einfuhr von Waren in den freien Verkehr, zur zollamtlich bewilligten aktiven Veredelung (Eigen- und Lohnveredelung), nach zollamtlich bewilligter passiver Veredelung, auch Ausbesserung.

Der Generalhandel unterscheidet sich vom Spezialhandel durch die verschiedene Nachweisung der auf Lager eingeführten ausländischen Waren.

Nachgewiesen werden

- im Generalhandel alle Einfuhren auf Lager im Zeitpunkt ihrer Einlagerung,
- im Spezialhandel dagegen nur diejenigen Einfuhren auf Lager, die nicht zur Wiederausfuhr gelangen, zum Zeitpunkt ihrer Einfuhr aus Lager.

Die Einfuhr Bayerns im Generalhandel enthält also nicht nur die Waren, die zum Gebrauch, zum Verbrauch, zur Bearbeitung oder Verarbeitung in Bayern bestimmt sind, sondern auch Waren, die über Bayern als erstes bekanntes Zielland in andere Länder des Bundesgebiets oder wieder ins Ausland weitergeleitet werden.

Für die einzelnen Länder der Bundesrepublik Deutschland können somit – im Gegensatz zu deren Ausfuhr, bei der der Spezialhandel erfasst wird – die Einfuhren nur im Generalhandel ermittelt werden.

Befreiungen und Vereinfachungen:	<p>Im Rahmen der Extrahandelsstatistik sind – bis auf wenige Ausnahmen – Warensendungen von weniger als 1000 Euro von der Anmeldung befreit.</p> <p>Im Rahmen der Intrahandelsstatistik sind Unternehmen befreit, deren im Intrahandel getätigten jährlichen Versendungen in andere Mitgliedstaaten oder Eingänge aus anderen Mitgliedstaaten jeweils den Wert von 500 000 Euro im Vorjahr oder im laufenden Jahr nicht überschritten haben. Privatpersonen sind in der Intrahandelsstatistik grundsätzlich von der Auskunftspflicht befreit. Die Befreiungen von 500 000 Euro sind als Zuschätzungen in den Außenhandelsergebnissen enthalten.</p> <p>Nicht einbezogen sind ferner Waren, die von ausländischen Streitkräften, die in der Bundesrepublik Deutschland stationiert sind, selbst ausgeführt und eingeführt werden.</p>
Berichtsmonat:	Die Ausfuhren und Einfuhren werden im Allgemeinen im Monat des Grenzübergangs nachgewiesen. Durch unvermeidbare Aufenthalte bei der Anmeldung, aber auch durch Rückfragen, können in geringem Umfang Ausfuhren und Einfuhren in einer späteren Berichtszeit nachgewiesen sein.
Warensystematik:	Benennung und Gruppierung der Waren in den Tabellen erfolgen seit Berichtsmonat Januar 2002 nach der Gliederung „Warengruppen und -untergruppen der Ernährungswirtschaft und der Gewerblichen Wirtschaft, (EGW Rev. 2002)“.
Mengen:	Die Mengenangaben (Dezitonne = dt = 100 kg) beziehen sich auf das Eigen- bzw. Reingewicht der Waren.
Werte:	Die Werte beziehen sich grundsätzlich auf den Grenzübergangswert, d. h. auf den Wert frei Grenze des Erhebungsgebietes. Bei der Ausfuhr oder Einfuhr nach Veredelung ist stets der volle Warenwert einschließlich der Veredelungskosten und der Vertriebskosten eingesetzt.
Bestimmungs- und Ursprungsgebiete:	<p>In der Ausfuhr wird als Bestimmungsland das Land nachgewiesen, in dem die Waren gebraucht oder verbraucht, bearbeitet oder verarbeitet werden sollen. Ist das Bestimmungsland nicht bekannt, so gilt das letzte bekannte Land, in das die Waren verbracht werden sollen, als Bestimmungsland.</p> <p>In der Einfuhr wird als Ursprungsland das Land nachgewiesen, in dem die Waren vollständig gewonnen oder hergestellt worden sind oder ihre letzte wesentliche und wirtschaftlich gerechtfertigte Be- oder Verarbeitung erfahren haben. Ist das Ursprungsland nicht bekannt, so tritt an diese Stelle das Versendungsland.</p>
Auf- und Abrundungen:	Gelegentlich auftretende Differenzen in den Summen sind auf das Runden der Einzelpositionen zurückzuführen.
Vorläufige Ergebnisse:	Die Angaben für das Jahr 2012 stellen vorläufige Ergebnisse dar.

Wichtige Hinweise

Monatliche Revisionen:

Bisher wurden die Außenhandelsergebnisse auf Detailebene in Deutschland nur einmal jährlich revidiert. Dies geschah rund neun bis zehn Monate nach Ablauf eines Berichtsjahrs. Nach den aktuellen Qualitätsvorgaben der Europäischen Union (EU) sind die Revisionspraktiken in den Mitgliedstaaten zu harmonisieren. Im Zuge dieses Harmonisierungs-Prozesses werden zeitnahe monatliche Revisionen angestrebt.

Ab Berichtsjahr 2011 werden die Außenhandelsergebnisse monatlich revidiert. Die erste Revision eines Monats findet zusammen mit der Aufbereitung des zweiten Folgemonats statt. Insgesamt werden für jeden Monatsbericht sechs aufeinander folgende monatliche Revisionen durchgeführt. Im Oktober des Folgejahres erfolgt zudem noch eine zusätzliche Jahresrevision. Die Ergebnisse werden dann - wie bisher - als endgültig betrachtet.

Eine Übersicht im Internet (www.destatis.de > weitere Themen > Außenhandel) informiert über die Zeitpunkte der Revisionen.

Die vorliegende Veröffentlichung wird nur mit dem ersten Veröffentlichungsstand eines Monats erstellt. Revisionen werden erst im übernächsten Monatsbericht berücksichtigt. Dadurch können die in dieser Veröffentlichung enthaltenen Ergebnisse von späteren Außenhandelsergebnissen abweichen. Die jeweils aktuellsten Ergebnisse erhalten Sie über unsere Online-Datenbank "Genesis-Online" (www.statistikdaten.bayern.de/).

Es ist zu beachten, dass die im jeweiligen Bericht ausgewiesenen Summen für die abgelaufenen Monate des Jahres (Kumulation) von der Addition der einzelnen, vorher veröffentlichten Monatswerte abweichen.

Hinweis zur Ermittlung der Veränderungsdaten:

Die Berechnung der Veränderungsdaten erfolgt in den Monatsberichten ab Januar 2012 jeweils auf Basis der revidierten Vormonatswerte.

Geänderte Länderzuordnung:

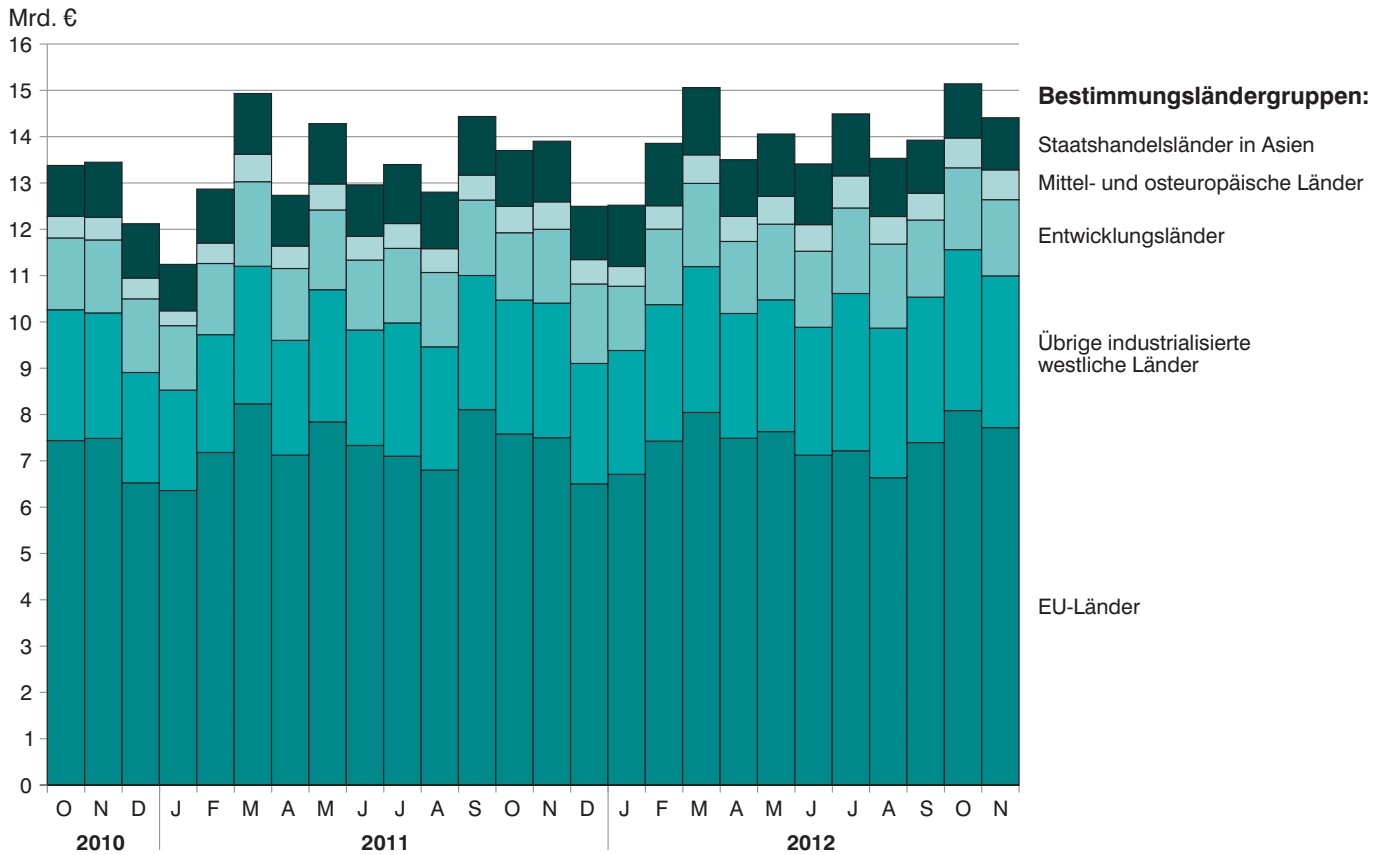
Ab dem Monatsbericht Januar 2012 werden die Länder Georgien, Armenien, Aserbaidschan, Kasachstan, Turkmenistan, Usbekistan, Tadschikistan und Kirgisistan (bisher Europa) unter Asien und die Länder Ceuta und Melilla (bisher Europa) unter Afrika ausgewiesen.

Zeichenerklärung:

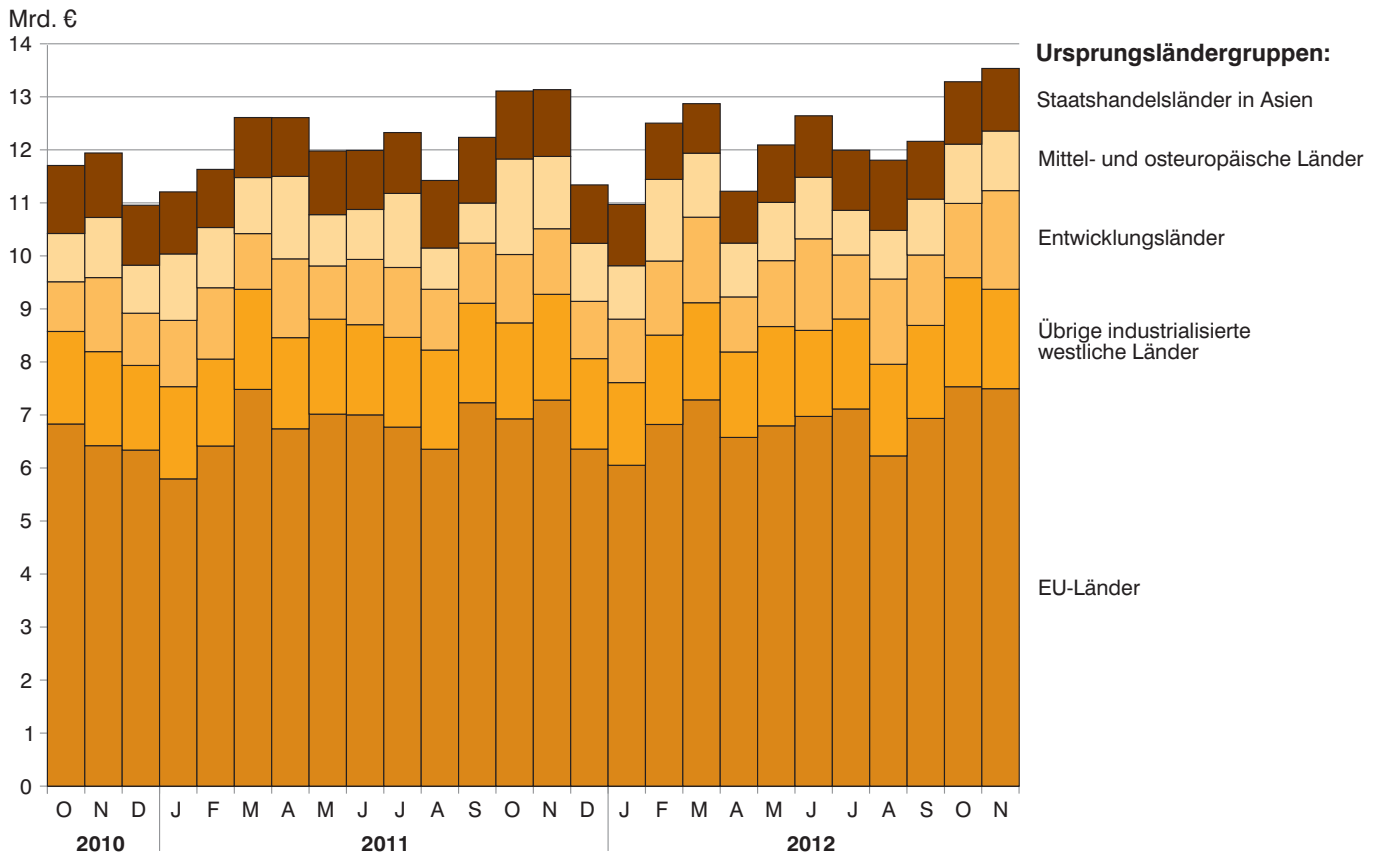
- 0 mehr als nichts, aber weniger als die Hälfte der kleinsten in der Tabelle nachgewiesenen Einheit
- nichts vorhanden oder keine Veränderung
- / keine Angabe, da Zahl nicht sicher genug
- . Zahlenwert unbekannt, geheimzuhalten oder nicht rechenbar
- ... Angabe fällt später an
- x Tabellenfach gesperrt, da Aussage nicht sinnvoll
- () Nachweis unter Vorbehalt, dass der Zahlenwert erhebliche Fehler aufweisen kann

- p vorläufiges Ergebnis
- r berichtigtes Ergebnis
- s geschätztes Ergebnis
- D Durchschnitt
- ≙ entspricht

Monatliche Entwicklung der Ausfuhr Bayerns von Oktober 2010 bis November 2012 nach Bestimmungsländergruppen



Monatliche Entwicklung der Einfuhr Bayerns von Oktober 2010 bis November 2012 nach Ursprungsländergruppen



Ausfuhr

1. Entwicklung der Ausfuhr Bayerns

Lfd. Nr.	Jahr Monat	Ausfuhr insgesamt	Ernährungswirtschaft				
			Lebende Tiere ¹⁾	Nahrungsmittel		Genussmittel	zusammen
				tierischen Ursprungs	pflanzlichen Ursprungs ²⁾		
1 000 Euro							
1	1992	51 690 424	79 353	2 051 244	977 416	598 921	3 706 935
2	1993	49 710 092	70 538	2 053 464	904 682	511 420	3 540 105
3	1994	54 377 706	55 679	1 994 119	1 037 935	522 176	3 609 910
4	1995	57 994 687	70 286	1 878 104	1 029 413	424 757	3 402 560
5	1996	61 439 344	81 575	1 874 776	1 158 846	562 281	3 677 479
6	1997	70 718 129	70 509	1 948 881	1 340 925	565 085	3 925 400
7	1998	77 375 090	84 757	2 038 085	1 456 200	598 586	4 177 628
8	1999	80 959 795	98 602	2 145 596	1 416 692	748 273	4 409 163
9	2000	92 877 843	129 288	2 235 377	1 519 722	827 085	4 711 473
10	2001	98 300 627	110 682	2 514 397	1 483 868	821 602	4 930 548
11	2002	102 471 896	141 483	2 427 882	1 465 606	699 920	4 734 891
12	2003	106 702 325	120 635	2 590 328	1 481 628	693 701	4 886 292
13	2004	117 493 304	136 018	2 672 589	1 545 231	749 140	5 102 978
14	2005	126 890 995	171 674	2 871 097	1 721 117	799 543	5 563 431
15	2006	140 367 506	142 327	3 149 545	1 913 676	896 718	6 102 266
16	2007	152 448 741	135 328	3 534 306	2 223 828	956 432	6 849 894
17	2008	154 333 267	135 453	3 782 572	2 518 440	1 318 895	7 755 359
18	2009	122 307 291	128 819	3 307 562	2 280 766	1 097 783	6 814 929
19	2010	144 010 552	124 407	3 503 546	2 362 598	1 053 893	7 044 443
20	2011	160 018 625	144 434	3 844 916	2 743 310	1 190 292	7 922 955
2011							
21	Januar	11 340 147	10 049	275 988	227 681	85 077	598 794
22	Februar	12 942 831	8 928	285 857	228 438	87 999	611 223
23	März	15 019 595	12 996	332 321	265 507	103 924	714 749
24	April	12 776 119	11 789	328 221	221 474	96 549	658 034
25	Mai	14 318 195	12 543	317 429	230 583	108 756	669 312
26	Juni	12 941 358	12 943	352 932	212 103	115 962	693 941
27	Juli	13 388 305	11 714	313 890	203 952	93 650	623 206
28	August	12 849 699	11 623	335 149	213 385	112 061	672 217
29	September ...	14 451 948	13 539	347 743	228 892	91 528	681 702
30	Oktober	13 683 178	12 026	317 512	245 945	95 292	670 776
31	November	13 798 932	12 327	314 201	242 903	104 080	673 510
32	Dezember	12 508 318	13 957	323 673	222 447	95 414	655 491
2012³⁾							
33	Januar	12 519 069	15 963	312 808	212 257	84 170	625 198
34	Februar	13 859 583	13 548	321 832	227 425	91 889	654 695
35	März	15 058 777	10 951	345 663	248 832	101 803	707 249
36	April	13 506 561	12 384	314 719	223 695	101 462	652 261
37	Mai	14 059 523	10 699	336 859	246 627	108 105	702 290
38	Juni	13 415 274	13 105	337 569	244 085	108 245	703 004
39	Juli	14 490 880	13 447	322 524	243 820	122 766	702 558
40	August	13 536 235	11 064	333 858	250 047	96 633	691 601
41	September ...	13 929 607	13 180	318 910	270 466	95 828	698 385
42	Oktober	15 141 449	11 974	324 945	292 915	89 796	719 630
43	November	14 410 393	10 512	289 684	282 222	95 674	678 092
44	Dezember						
Nachrichtlich: Veränderung der Ausfuhr in Euro zum ... in %							
45	Vormonat	-4,8	-12,2	-10,9	-3,7	6,5	-5,8
46	Vorjahresmonat	4,4	-14,7	-7,8	16,2	-8,1	0,7

¹⁾ Einschl. lebende Tiere zu anderen als Ernährungszwecken. - ²⁾ Einschl. lebende Pflanzen und Erzeugnisse der Ziergärtnerei.

- ³⁾ Vorläufige Ergebnisse.

nach Warengruppen

Gewerbliche Wirtschaft						Rückwaren, Ersatz- lieferungen, andere nicht aufgliederbare Warenverkehre	Lfd. Nr.
Rohstoffe	Halbwaren	Fertigwaren			zusammen		
		insgesamt	davon				
			Vorerzeugnisse	Enderzeugnisse			
1 000 Euro							
459 414	2 056 941	45 467 135	5 058 658	40 408 477	47 983 489	-	1
444 628	1 845 556	43 879 804	5 343 318	38 536 486	46 169 988	-	2
568 147	2 154 493	48 045 156	5 541 244	42 503 912	50 767 796	-	3
618 065	2 191 373	51 782 689	6 115 187	45 667 502	54 592 128	-	4
533 800	2 171 446	55 056 619	6 039 444	49 017 175	57 761 866	-	5
606 928	2 277 448	63 908 353	7 029 619	56 878 734	66 792 729	-	6
643 108	2 468 827	70 085 528	6 858 135	63 227 392	73 197 462	-	7
635 582	2 493 856	73 421 194	7 150 662	66 270 532	76 550 632	-	8
714 498	3 244 636	84 207 239	8 465 126	75 742 113	88 166 375	-	9
691 257	3 406 055	89 272 768	7 623 844	81 648 924	93 370 079	-	10
737 035	2 845 833	94 154 137	7 510 864	86 643 273	97 737 005	-	11
683 296	3 376 807	95 547 794	7 520 140	88 027 655	99 607 897	2 208 136	12
690 019	4 198 901	105 943 307	8 278 610	97 664 797	110 832 327	1 557 999	13
729 532	4 765 471	113 922 269	9 018 080	104 904 189	119 417 272	1 910 292	14
855 341	5 700 534	125 235 927	10 212 723	115 023 205	131 791 802	2 473 438	15
982 054	6 274 647	135 721 642	10 491 799	125 229 843	142 978 343	2 620 504	16
793 806	6 609 585	137 187 766	10 882 387	126 305 379	144 591 157	1 986 751	17
692 822	4 565 708	108 363 487	8 953 199	99 410 287	113 622 016	1 870 346	18
903 846	6 306 832	127 797 820	11 361 217	116 436 603	135 008 498	1 957 611	19
998 587	7 246 876	141 833 600	12 500 351	129 333 247	150 079 066	2 016 607	20
71 940	510 605	10 007 253	991 926	9 015 327	10 589 799	151 554	21
77 857	538 060	11 555 399	1 035 419	10 519 980	12 171 316	160 292	22
95 763	638 349	13 385 383	1 191 972	12 193 411	14 119 495	185 351	23
85 075	559 200	11 312 256	1 053 378	10 258 878	11 956 532	161 554	24
92 559	676 409	12 704 787	1 160 280	11 544 506	13 473 755	175 128	25
91 288	599 001	11 383 694	1 102 192	10 281 502	12 073 983	173 435	26
80 527	623 166	11 898 313	1 057 115	10 841 198	12 602 006	163 093	27
82 559	642 427	11 292 772	1 023 405	10 269 367	12 017 758	159 723	28
86 574	698 323	12 802 989	1 056 612	11 746 377	13 587 886	182 361	29
80 775	618 775	12 144 054	1 008 596	11 135 457	12 843 604	168 798	30
83 863	581 503	12 281 347	983 024	11 298 323	12 946 714	178 708	31
69 807	561 058	11 065 353	836 432	10 228 921	11 696 218	156 610	32
68 551	614 384	10 942 526	987 358	9 955 169	11 625 461	268 410	33
79 902	551 719	12 328 091	1 040 874	11 287 217	12 959 712	245 177	34
87 114	612 184	13 381 244	1 119 905	12 261 338	14 080 542	270 986	35
75 763	567 866	11 966 522	1 039 175	10 927 347	12 610 152	244 148	36
83 730	587 020	12 397 914	1 115 360	11 282 554	13 068 663	288 570	37
82 914	551 062	11 727 853	1 076 363	10 651 489	12 361 829	350 441	38
82 578	560 254	12 770 993	1 002 410	11 768 583	13 413 825	374 497	39
66 804	555 285	11 846 121	1 029 670	10 816 451	12 468 209	376 424	40
74 640	582 307	12 073 577	973 815	11 099 762	12 730 524	500 699	41
80 680	621 956	13 107 420	1 049 920	12 057 501	13 810 057	611 762	42
75 361	541 344	12 540 741	992 402	11 548 339	13 157 445	574 855	43
							44
-6,6	-13,0	-4,3	-5,5	-4,2	-4,7	-6,0	45
-10,1	-6,9	2,1	1,0	2,2	1,6	221,7	46

2. Ausfuhr Bayerns nach Warengruppen

Warengruppe	Ausfuhr im Berichts- monat	Zu- bzw. Abnahme (-) gegenüber		Ausfuhr seit Jahres- beginn	Zu- bzw. Abnahme (-) gegenüber Vorjahr
		Vor- monat	Vor- jahres- monat		
	1 000 Euro	%		1 000 Euro	%
Ausfuhr insgesamt	14 410 393	- 4,8	4,4	153 927 351	4,4
Ernährungswirtschaft	678 092	- 5,8	0,7	7 534 963	3,7
Lebende Tiere ¹⁾	10 512	- 12,2	- 14,7	136 828	4,9
Nahrungsmittel tierischen Ursprungs	289 684	- 10,9	- 7,8	3 559 371	1,1
Nahrungsmittel pflanz- lichen Ursprungs ²⁾	282 222	- 3,7	16,2	2 742 391	8,8
Genussmittel	95 674	6,5	- 8,1	1 096 372	0,1
Gewerbliche Wirtschaft	13 157 445	- 4,7	1,6	142 286 419	2,8
Rohstoffe	75 361	- 6,6	- 10,1	858 037	- 7,6
Halbwaren	541 344	- 13,0	- 6,9	6 345 380	- 5,1
Fertigwaren	12 540 741	- 4,3	2,1	135 083 002	3,3
Vorerzeugnisse	992 402	- 5,5	1,0	11 427 252	- 2,0
Enderzeugnisse	11 548 339	- 4,2	2,2	123 655 750	3,8
Rückwaren, Ersatz- lieferungen, andere nicht aufgliederbare Warenverkehre	574 855	- 6,0	221,7	4 105 969	120,8

¹⁾ Einschl. lebende Tiere zu anderen als Ernährungszwecken. - ²⁾ Einschl. lebende Pflanzen und Erzeugnisse der Ziergärtnerei.

3. Ausfuhr Bayerns nach Warengruppen und Warenuntergruppen

Nr. der Systematik	Warengruppe Warenuntergruppe	Ausfuhr					
		im November 2012			Januar bis November 2012		
		dt=100 KG	1 000 EUR	% ¹⁾	dt=100 KG	1 000 EUR	% ²⁾
1-4	Ernährungswirtschaft						
1	Lebende Tiere						
101	Pferde	54	245	0,7	1 275	2 935	-3,3
102	Rinder	6 592	1 906	-44,2	77 108	24 411	-15,3
103	Schweine	33 387	6 040	-3,8	474 669	80 708	15,6
105	Schafe	-	-	x	294	155	113,2
107	Hausgeflügel	9 077	956	-4,3	122 482	13 020	-3,4
109	lebende Tiere, a.n.g.	91	1 365	-2,0	1 089	15 599	2,1
	Zusammen	49 201	10 512	-14,7	676 917	136 828	4,9
2	Nahrungsmittel tierischen Ursprungs						
201	Milch und Milcherzeugnisse, ausgenommen Butter und Käse	955 192	84 549	-12,2	11 909 708	1 032 021	-3,4
202	Butter und andere Fettstoffe aus der Milch, einschl. Milchstreichfette	17 895	6 898	42,7	139 579	53 408	-5,9
203	Käse	318 848	103 738	-9,0	4 146 943	1 338 713	3,1
204	Fleisch und Fleischwaren	261 014	80 969	-10,4	3 249 193	1 001 054	0,7
206	Fische und Krebstiere, Weichtiere und andere wirbellose Wassertiere	3 452	2 874	-0,9	31 448	27 542	-16,8
208	tierische Öle und Fette	40 033	3 838	97,5	371 242	32 385	49,0
209	Eier, Eiweiß und Eigelb	26 741	5 365	177,7	249 448	54 094	86,3
211	Fischmehl, Fleischmehl und ähnliche Erzeugnisse	7 033	338	52,1	86 257	3 044	3,0
219	Nahrungsmittel tierischen Ursprungs a.n.g.	8 663	1 114	-35,2	163 816	17 110	-1,1
	Zusammen	1 638 870	289 684	-7,8	20 347 634	3 559 371	1,1
3	Nahrungsmittel pflanzlichen Ursprungs						
301	Weizen	919 682	24 519	177,3	8 895 213	213 321	0,7
302	Roggen	11 276	285	-29,8	121 295	3 297	-38,3
303	Gerste	326 984	7 951	.	1 948 079	44 949	40,1
304	Hafer	10 705	333	31,0	103 671	2 650	0,9
305	Mais	334 602	8 310	155,7	3 420 105	78 743	69,7
308	Sorghum, Hirse und sonstiges Getreide, ausgenommen Reis	49 830	1 340	.	390 930	9 904	76,9
309	Reis und Reiserzeugnisse	3 217	351	5,2	40 767	4 556	10,9
310	Getreideerzeugnisse, ausgenommen Reiserzeugnisse	70 171	2 994	26,6	749 671	32 645	-6,1
315	Backwaren und andere Zubereitungen aus Getreide	257 522	45 117	-0,9	2 733 184	458 625	-0,7
316	Malz	119 075	5 890	43,1	1 336 616	68 027	34,1
320	Saat- und Pflanzgut, ausgenommen Ölsaaten und sonstigen Samen etc.	344	144	-47,4	17 773	3 773	-12,8
325	Hülsenfrüchte	8 293	317	196,1	45 676	1 804	54,1
335	Grün- und Raufutter	11 940	272	-62,5	228 107	4 587	-25,7
340	Kartoffeln und Kartoffelerzeugnisse	361 168	12 886	102,4	2 645 106	82 242	-25,4
345	Gemüse und sonstige Küchengewächse, frisch	27 541	1 162	-10,9	468 103	27 464	-16,4
350	Frischobst, ausgenommen Südfrüchte	5 474	1 134	14,4	122 495	20 216	13,1
355	Südfrüchte	-	-	x	-	-	x
360	Schalen- und Trockenfrüchte	2 447	1 150	0,8	24 270	12 654	6,0
370	Gemüsezubereitungen und Gemüsekonserven	95 513	10 853	-4,8	1 002 871	108 224	-1,0
372	Obstzubereitungen und Obstkonserven	15 582	3 946	-8,4	193 928	45 221	5,6
375	Obst- und Gemüsesäfte	25 052	4 673	11,9	281 346	51 362	23,8
377	Kakao und Kakaoerzeugnisse	32 256	14 284	17,0	277 466	123 051	-7,3
379	Gewürze	1 841	998	-28,1	20 973	11 468	0,3
381	Zuckerrüben, Zucker und Zuckererzeugnisse	382 988	39 317	-4,5	3 171 903	315 687	33,6
383	Ölfrüchte	29 518	1 781	74,5	359 398	18 826	73,5
385	pflanzliche Öle und Fette	6 689	5 725	-34,4	131 826	88 393	22,3
389	Ölkuchen	83 007	3 053	43,1	598 749	20 564	11,9
393	Kleie, Abfallerzeugnisse zur Viehfütterung und sonstige Futtermittel	473 746	19 748	30,0	3 754 790	162 169	14,0
395	Nahrungsmittel pflanzlichen Ursprungs, a.n.g.	234 125	62 689	3,6	2 658 451	691 800	10,6
396	lebende Pflanzen und Erzeugnisse der Ziergärtnerei	10 890	999	-62,5	165 277	36 173	-3,3
	Zusammen	3 911 477	282 222	16,2	35 908 036	2 742 391	8,8

¹⁾ Veränderungsrate der Ausfuhr in Euro zum Vorjahresmonats. - ²⁾ Veränderungsrate der Ausfuhr in Euro zum Vorjahreszeitraum.

Noch: 3. Ausfuhr Bayerns nach Warengruppen und Warenuntergruppen

Nr. der Systematik	Warengruppe Warenuntergruppe	Ausfuhr					
		im November 2012			Januar bis November 2012		
		dt=100 KG	1 000 EUR	% ¹⁾	dt=100 KG	1 000 EUR	% ²⁾
4	Genussmittel						
401	Hopfen	15 835	12 706	-27,4	176 180	158 599	-4,2
402	Kaffee	9 153	6 482	38,0	73 598	50 992	-2,5
403	Tee und Mate	1 812	1 130	22,1	27 688	18 833	16,3
411	Rohtabak und Tabakerzeugnisse	41 388	43 623	-17,6	448 147	458 272	-6,8
421	Bier	390 843	28 162	7,8	5 190 690	385 736	12,3
423	Branntwein	7 022	1 375	27,0	55 866	11 825	4,4
425	Wein	20 406	2 196	169,3	121 252	12 114	-15,9
	Zusammen	486 459	95 674	-8,1	6 093 421	1 096 372	0,1
1-4	Ernährungswirtschaft zusammen	6 086 008	678 092	0,7	63 026 008	7 534 963	3,7
5-8	Gewerbliche Wirtschaft						
5	Rohstoffe						
502	Chemiefasern, einschließlich Abfälle, Seidenraupenkokons und Abfallseide	91 116	20 896	8,0	994 200	227 466	-7,2
503	Wolle und andere Tierhaare, roh oder bearbeitet, Reißwolle	321	58	-54,5	5 511	971	-4,8
504	Baumwolle, roh oder bearbeitet, Reißbaumwolle, Abfälle	2 737	266	50,5	16 786	1 499	-12,2
505	Flachs, Hanf, Jute, Hartfasern und sonstige pflanzliche Spinnstoffe	14	7	16,3	577	116	29,5
506	Abfälle und Gespinnstwaren, Lumpen und dergleichen	19 301	1 070	-52,6	378 398	18 066	-4,7
507	Felle zu Pelzwerk, roh	0	0	100,0	60	268	121,3
508	Felle und Häute, roh, a.n.g.	62 800	10 880	3,4	551 654	94 206	-4,8
511	Rundholz	907 214	8 024	-15,0	10 862 945	98 841	-5,0
513	Rohkautschuk	30 098	753	-1,0	283 014	9 410	31,4
516	Steinkohle und Steinkohlenbriketts	54	1	-96,7	2 449	60	-88,2
517	Braunkohle und Braunkohlenbriketts	584	14	112,1	1 925	48	88,6
518	Erdöl und Erdgas	1 335	72	-12,8	15 686	894	8,6
519	Eisenerze	120	5	100,0	620	20	29,9
520	Eisen- und manganhaltige Abbrände und Schlacken	700	30	.	15 989	364	.
522	Kupfererze	-	-	x	4	7	100,0
523	Bleierze	-	-	x	-	-	x
524	Zinkerze	-	-	x	-	-	x
526	Nickelerze	-	-	x	-	-	x
528	Erze und Metallaschen, a.n.g.	1 721	307	-23,5	26 672	2 525	-35,0
529	Bauxit und Kryolith	-	-	-100,0	-	-	-100,0
530	Speisesalz und Industriesalz	133 160	1 708	23,4	1 424 928	16 475	3,9
532	Steine und Erden, a.n.g.	2 039 639	12 471	-25,5	22 116 563	167 669	-15,9
534	Rohstoffe für chemische Erzeugnisse, a.n.g.	80 728	4 900	-6,0	762 137	41 845	9,2
537	Edelsteine, Schmucksteine und Perlen, roh	119	249	250,1	398	1 929	21,6
590	Rohstoffe, auch Abfälle a.n.g.	930 373	13 648	-20,9	14 056 915	175 359	-8,2
	Zusammen	4 302 134	75 361	-10,1	51 517 432	858 037	-7,6
6	Halbwaren						
602	Rohseide und Seidengarne, künstliche und synthetische Fäden, auch gezwirnt	76 630	34 157	-5,8	889 901	393 989	-9,3
603	Garne aus Chemiefasern	2 209	1 187	-1,4	22 964	13 445	-30,5
604	Garne aus Wolle oder anderen Tierhaaren	278	344	7,4	1 785	2 245	-61,5
605	Garne aus Baumwolle	1 980	1 347	149,4	27 152	17 430	-26,0
606	Garne aus Flachs, Hanf, Jute, Hartfasern und dergleichen	2	3	-25,8	197	89	13,9
607	Schnittholz	798 533	29 507	-15,3	10 149 975	375 845	-1,4
608	Halbstoffe aus zellulosehaltigen Faserstoffen	2 162	261	-5,3	28 003	3 407	-24,0
609	Kautschuk, bearbeitet	63 943	23 676	13,7	736 849	272 606	15,5
611	Zement	184 287	1 009	-63,1	5 099 739	25 263	-18,2

¹⁾ Veränderungsrate der Ausfuhr in Euro zum Vorjahresmonats. - ²⁾ Veränderungsrate der Ausfuhr in Euro zum Vorjahreszeitraum.

Noch: 3. Ausfuhr Bayerns nach Warengruppen und Warenuntergruppen

Nr. der Systematik	Warengruppe Warenuntergruppe	Ausfuhr					
		im November 2012			Januar bis November 2012		
		dt=100 KG	1 000 EUR	% ¹⁾	dt=100 KG	1 000 EUR	% ²⁾
6	noch Halbwaren						
612	mineralische Baustoffe, a.n.g.	1 251 708	45 089	1,1	14 260 211	514 566	-7,7
641	Roheisen	-	-	-100,0	5 354	239	-49,9
642	Abfälle und Schrott, aus Eisen oder Stahl	676 901	20 999	-49,4	10 179 399	370 212	-0,3
643	Ferrolegerungen	11 112	2 750	-34,2	119 456	30 167	-19,0
644	Eisen oder Stahl in Rohformen, Halbzeug aus Eisen oder Stahl	7 643	844	-17,6	102 159	10 972	-74,4
645	Aluminium und Aluminiumlegierungen einschl. Abfälle und Schrott	228 217	33 612	-5,8	2 484 432	377 958	-18,6
646	Kupfer und Kupferlegierungen, einschl. Abfälle und Schrott	55 533	15 689	-19,3	522 463	184 600	-28,1
647	Nickel und Nickellegierungen einschl. Abfälle und Schrott	645	752	.	5 449	4 607	29,2
648	Blei und Bleilegerungen, einschl. Abfälle und Schrott	753	134	48,8	6 853	937	-48,8
649	Zinn und Zinnlegierungen, einschl. Abfälle und Schrott	848	1 323	17,3	6 998	12 256	-20,8
650	Zink und Zinklegierungen einschl. Abfälle und Schrott	5 276	704	-25,8	62 210	8 135	-17,4
656	radioaktive Elemente und radioaktive Isotope	-	314	37,4	-	2 865	28,6
659	unedle Metalle, a.n.g.	3 947	5 580	-5,6	49 109	67 092	34,5
661	Fettsäuren, Paraffin, Vaseline und Wachse	20 931	7 336	5,8	242 816	82 037	14,0
665	Koks und Schmelzkoks, aus Stein- oder Braunkohle	240	8	-44,5	5 987	231	8,8
667	Rückstände der Erdöl- und Steinkohlenteerdestillation	241 342	8 862	-15,2	2 832 361	89 591	-16,0
669	Mineralölzeugnisse	2 357 373	215 122	1,3	26 583 834	2 482 311	-8,0
671	Teer und Teerdestillationserzeugnisse	196 793	14 691	67,9	2 334 182	176 703	110,4
673	Düngemittel	73 520	3 616	-2,2	1 120 536	54 178	16,6
679	chemische Halbwaren, a.n.g.	460 923	21 804	-11,4	5 236 516	247 076	-3,1
683	Gold für gewerbliche Zwecke	1 390	3 060	-37,0	8 509	38 762	86,8
690	Halbwaren, a.n.g.	36 798	47 563	-18,0	395 752	485 566	7,4
	Zusammen	6 761 916	541 344	-6,9	83 521 149	6 345 380	-5,1
7	Fertigwaren - Vorerzeugnisse						
	Gewebe, Gewirke und Gestricke						
701	aus Seide, künstlichen oder synthetischen Fäden	14 891	12 897	-3,8	171 309	140 645	-8,1
702	aus Chemiefasern	13 388	23 076	-2,5	144 470	255 983	-9,9
703	aus Wolle oder anderen Tierhaaren	428	1 962	-1,9	5 854	25 680	18,7
704	aus Baumwolle	1 039	2 161	-4,4	12 934	21 410	-12,2
705	aus Flachs, Hanf, Jute, Hartfasern und dergleichen	418	848	1,9	5 398	9 103	3,1
706	Leder	12 702	7 669	-19,9	162 820	105 910	-15,7
707	Pelzfelle, gegerbt oder zugerichtet	7	22	-41,2	92	481	-80,1
708	Papier und Pappe	2 011 926	128 812	0,3	19 073 366	1 285 593	-11,4
709	Sperrholz, Span- und Faserplatten, Furnierblätter und dergleichen	155 363	12 116	-16,5	1 734 362	140 407	-18,9
711	Glas	256 734	37 172	-11,6	2 441 296	396 643	-12,7
732	Kunststoffe	1 327 407	234 239	9,3	15 340 561	2 712 300	3,4
734	Farben, Lacke und Kitte	278 465	97 730	1,7	4 201 221	1 130 642	4,0
736	Dextrine, Gelatine und Leime	54 244	11 484	20,1	679 336	119 356	11,0
738	Sprengstoffe, Schießbedarf und Zündwaren	2 054	7 202	-33,4	28 265	77 548	0,5
740	pharmazeutische Grundstoffe	9 325	22 732	4,2	110 799	254 924	-3,1
749	chemische Vorerzeugnisse, a.n.g.	318 297	184 639	-4,4	3 669 283	2 405 459	5,4
751	Rohre aus Eisen oder Stahl	68 889	16 967	-8,1	758 431	195 522	-7,5
753	Stäbe und Profile aus Eisen oder Stahl	318 148	23 573	26,6	2 762 406	233 065	-12,2
755	Blech aus Eisen oder Stahl	35 411	5 852	-19,8	573 693	82 600	-14,8
757	Draht aus Eisen oder Stahl	37 699	2 973	-16,8	414 479	36 916	-14,7
759	Eisenbahnoberbaumaterial	834	328	-46,1	14 897	5 502	14,2
771	Halbzeuge aus Kupfer und Kupferlegierungen	181 878	122 304	9,0	2 018 552	1 380 251	-4,5
772	Halbzeuge aus Aluminium	58 655	31 355	-3,8	698 789	352 913	-9,8

¹⁾ Veränderungsrate der Ausfuhr in Euro zum Vorjahresmonats. - ²⁾ Veränderungsrate der Ausfuhr in Euro zum Vorjahreszeitraum.

Noch: 3. Ausfuhr Bayerns nach Warengruppen und Warenuntergruppen

Nr. der Systematik	Warengruppe Warenuntergruppe	Ausfuhr					
		im November 2012			Januar bis November 2012		
		dt=100 KG	1 000 EUR	% ¹⁾	dt=100 KG	1 000 EUR	% ²⁾
7	noch Fertigwaren - Vorerzeugnisse						
779	Halbzeuge aus unedlen Metallen, a.n.g.	1 145	1 919	-34,4	17 094	28 248	-6,8
781	Halbzeuge aus Edelmetallen	18	1 260	-58,9	108	20 194	-15,7
790	Vorerzeugnisse, a.n.g.	1 276	1 111	-3,8	9 906	9 956	-18,5
	Zusammen	5 160 639	992 402	1,0	55 049 720	11 427 252	-2,0
8	Fertigwaren - Enderzeugnisse						
	Bekleidung aus Gewirken oder Gestricken aus						
801	Seide oder Chemiefasern	2 666	11 880	-28,7	31 043	151 687	0,2
802	Wolle oder anderen Tierhaaren	250	1 679	-8,6	2 213	19 893	-8,1
803	Baumwolle	3 008	8 518	-28,0	40 683	120 509	3,1
804	Bekleidung aus Seide oder Chemiefasern, ausgenommen aus Gewirken oder Gestricken	1 690	8 177	-22,6	33 806	149 954	1,9
805	Bekleidung aus Wolle und anderen Tierhaaren, ausgenommen aus Gewirken oder Gestricken	273	2 501	-22,4	4 096	39 569	-9,1
806	Bekleidung aus Baumwolle ausgenommen aus Gewirken oder Gestricken	1 564	5 987	-28,4	32 160	125 519	-1,0
807	Bekleidung aus Flachs, Hanf und dergleichen	449	2 154	-36,8	5 738	36 749	10,1
801-807	Bekleidung zusammen	9 901	40 897	-26,8	149 740	643 880	0,5
808	Kopfbedeckungen	430	1 735	-40,4	6 286	26 354	-14,6
809	Textilerzeugnisse, a.n.g.	128 089	63 531	-8,8	1 425 581	726 587	-4,1
810	Pelzwaren	10	264	-22,6	130	3 363	-16,4
811	Schuhe	2 804	11 231	-1,6	41 233	141 831	-2,8
812	Lederwaren und Lederbekleidung (ausg. Schuhe)	3 080	9 786	-2,5	39 624	109 009	1,4
813	Papierwaren	355 222	75 376	-9,5	4 311 035	879 754	-0,9
814	Druckerzeugnisse	206 314	68 644	-3,9	2 712 203	817 339	2,2
815	Holzwaren (ohne Möbel)	251 286	32 195	-11,4	2 790 739	362 670	-6,2
816	Kautschukwaren	59 046	43 145	-7,5	659 965	518 971	2,1
817	Waren aus Stein	43 243	11 776	15,8	540 940	114 937	8,6
818	keramische Erzeugnisse, ohne Baukeramik	51 625	33 971	-27,4	763 510	452 926	-5,6
819	Glaswaren	283 208	64 670	-10,7	4 479 595	776 403	-5,0
820	Werkzeuge, Schneidwaren und Essbestecke aus unedlen Metallen	11 613	63 323	-5,3	140 569	717 040	9,6
823	Waren aus Kupfer und Kupferlegierungen	17 663	17 906	-10,4	215 031	214 132	-9,9
829	Eisen-, Blech und Metallwaren, a.n.g.	527 293	271 056	-11,0	6 022 905	3 137 185	-1,9
831	Waren aus Wachs oder Fetten	20 381	9 695	-2,1	162 829	86 190	-0,8
832	Waren aus Kunststoffen	683 881	338 474	-1,9	8 023 035	3 896 501	-1,3
833	fotochemische Erzeugnisse	1 769	787	8,1	39 883	10 243	-20,0
834	pharmazeutische Erzeugnisse	25 623	736 166	191,9	235 925	4 361 911	118,9
835	Duftstoffe und Körperpflegemittel	86 321	54 112	-12,3	1 031 831	663 360	3,2
839	chemische Enderzeugnisse, a.n.g.	423 836	111 739	7,4	4 819 136	1 193 557	6,7
841	Kraftmaschinen (ohne Motoren für Ackerschlepper, Luft- und Straßenfahrzeuge)	23 744	70 438	-34,5	288 740	1 098 617	5,1
842	Pumpen und Kompressoren	87 291	139 571	-24,0	1 065 230	1 747 439	-2,8
843	Armaturen	13 050	61 172	-10,3	181 346	798 026	6,9
844	Lager, Getriebe, Zahnräder und Antriebsselemente	212 783	246 618	-11,1	2 864 648	3 131 035	1,2
845	Hebezeuge und Fördermittel	263 273	197 483	-4,3	2 828 099	2 156 244	8,8
846	landwirtschaftl. Maschinen (einschl. Ackerschlepper)	129 964	126 140	11,6	1 257 083	1 186 154	2,9
847	Maschinen für das Textil-, Bekleidungs- und Ledergewerbe	15 137	30 730	-42,3	207 708	411 592	-11,4
848	Maschinen für das Ernährungsgewerbe und die Tabakverarbeitung	16 374	52 013	-16,3	218 894	613 724	6,0
849	Bergwerks-, Bau- und Baustoffmaschinen	129 665	77 789	-7,9	1 617 879	991 458	7,5
850	Guss- und Walzwerkstechnik	898	1 400	-28,8	7 080	11 363	-28,6
851	Maschinen für die Be- und Verarbeitung von Kautschuk oder Kunststoffen	60 966	121 109	-8,4	751 705	1 432 893	5,1
852	Werkzeugmaschinen	78 447	214 057	7,8	808 276	2 191 192	14,4

¹⁾ Veränderungsrate der Ausfuhr in Euro zum Vorjahresmonats. - ²⁾ Veränderungsrate der Ausfuhr in Euro zum Vorjahreszeitraum.

Noch: 3. Ausfuhr Bayerns nach Warengruppen und Warenuntergruppen

Nr. der Systematik	Warengruppe Warenuntergruppe	Ausfuhr					
		im November 2012			Januar bis November 2012		
		dt=100 KG	1 000 EUR	% ¹⁾	dt=100 KG	1 000 EUR	% ²⁾
8	noch Fertigwaren - Enderzeugnisse						
853	Büromaschinen und automatische Datenverarbeitungsmaschinen	30 543	247 214	28,8	312 752	2 377 581	6,9
854	Maschinen für das Papier- und Druckgewerbe	27 821	59 706	-13,8	262 133	542 864	17,2
859	Maschinen, a.n.g.	258 020	640 470	3,3	2 706 869	6 636 766	3,2
841-859	Maschinen zusammen	1 347 979	2 285 909	-3,5	15 378 442	25 326 948	4,7
860	Sportgeräte	6 767	10 043	-48,6	130 383	149 222	-14,0
861	Geräte zur Elektrizitätserzeugung und -verteilung	315 364	805 995	-0,9	3 444 957	8 955 834	-2,6
862	elektrische Lampen und Leuchten	31 259	66 091	-4,1	322 993	658 361	-4,3
863	nachrichtentechnische Geräte und Einrichtungen	8 589	121 683	26,1	60 514	1 156 935	-3,9
864	Rundfunk- und Fernsehgeräte, phono- und videotechnische Geräte	17 577	80 427	-9,4	176 254	789 452	-13,7
865	elektronische Bauelemente	12 696	188 899	-1,3	243 331	2 264 471	-6,1
869	elektrotechnische Erzeugnisse, a.n.g.	160 220	245 764	-14,4	1 641 898	2 660 186	-8,3
871	medizinische Geräte und orthopädische Vorrichtungen	37 099	434 104	0,1	380 170	4 319 759	8,8
872	mess-, steuerungs- und regelungstechnische Erzeugnisse	34 274	422 537	-0,3	399 121	4 754 700	5,0
873	optische und fotografische Geräte	2 217	38 371	-3,2	27 664	456 764	-3,5
874	Uhren	854	22 654	14,3	6 299	173 726	8,3
875	Möbel	154 161	113 994	-6,2	1 804 778	1 270 474	-2,0
876	Musikinstrumente	1 519	5 158	-11,8	13 157	49 058	-14,5
877	Spielwaren	33 138	38 144	-12,1	320 719	382 367	-1,6
878	Schmuckwaren, Gold- und Silberschmiedewaren	238	5 570	-5,4	1 542	73 621	0,5
881	Schienefahrzeuge	23 301	40 126	-44,1	266 123	535 935	-25,6
882	Wasserfahrzeuge	3 284	4 675	-28,4	125 067	83 444	-17,7
883	Luffahrzeuge	3 034	259 004	-7,4	31 108	2 435 734	9,7
884	Fahrgestelle, Karosserien, Motoren, Teile und Zubehör für Kraftfahrzeuge und dergleichen	972 476	1 033 998	1,1	10 273 706	11 384 279	6,0
885	Personenkraftwagen und Wohnmobile	1 690 279	2 797 763	3,5	18 427 395	30 336 269	2,0
886	Busse	10 906	3 602	-15,4	125 519	58 615	54,1
887	Lastkraftwagen und Spezialfahrzeuge	284 725	175 133	7,3	3 039 530	1 785 657	4,8
888	Fahrräder	2 943	9 426	69,5	31 604	87 797	40,9
889	Fahrzeuge, a.n.g.	175 215	83 933	-19,0	2 346 727	1 082 266	-1,2
891	vollständige Fabrikationsanlagen	24 573	44 269	115,7	173 478	419 416	-12,5
896	Enderzeugnisse, a.n.g.	52 940	150 587	-27,3	576 512	2 150 320	8,0
	Zusammen	8 600 267	11 548 339	2,2	98 380 720	123 655 750	3,8
7-8	Fertigwaren zusammen	13 760 907	12 540 741	2,1	153 430 441	135 083 002	3,3
5-8	Gewerbliche Wirtschaft zusammen	24 824 957	13 157 445	1,6	288 469 022	142 286 419	2,8
901	Rückwaren	-	-	x	-	-	x
903	Ersatzlieferungen	-	-	x	-	-	x
904	andere nicht aufgliederbare Warenverkehre	2 560 666	574 855	221,7	18 570 343	4 105 969	120,8
	Insgesamt	33 471 630	14 410 393	4,4	370 065 373	153 927 351	4,4

¹⁾ Veränderungsrate der Ausfuhr in Euro zum Vorjahresmonats. - ²⁾ Veränderungsrate der Ausfuhr in Euro zum Vorjahreszeitraum.

4. Ausfuhr Bayerns nach Erdteilen, Bestimmungsländern und Ländergruppen

Nr. des Landes	Erdteil Bestimmungsland Ländergruppe	Ausfuhr					
		im November 2012			Januar bis November 2012		
		dt=100 KG	1 000 EUR	% ¹⁾	dt=100 KG	1 000 EUR	% ²⁾
	EUROPA						
001	Frankreich	2 165 262	1 010 233	6,3	24 402 352	10 525 417	0,7
003	Niederlande	2 257 420	463 324	-3,7	23 639 963	5 356 704	-2,6
005	Italien	4 628 863	904 435	-8,0	47 948 035	9 902 384	-7,1
006	Vereinigtes Königreich	1 118 901	855 812	3,7	11 803 807	9 284 965	2,1
007	Irland	61 904	57 183	-8,2	582 792	558 462	2,3
008	Dänemark	278 453	113 504	0,7	2 753 099	1 276 889	14,8
009	Griechenland	145 102	47 648	-15,2	1 661 745	485 607	-11,7
010	Portugal	116 843	84 492	1,0	1 224 992	877 236	-7,8
011	Spanien	592 604	365 812	-12,2	6 701 552	4 081 471	-14,7
017	Belgien	1 450 542	820 441	77,3	16 172 503	6 244 028	28,3
018	Luxemburg	191 535	41 573	7,3	2 253 461	434 172	-9,7
024	Island	3 577	2 456	5,8	38 460	27 938	42,2
028	Norwegen	112 284	121 316	10,1	1 141 855	1 158 704	6,9
030	Schweden	369 093	269 959	14,2	3 829 776	2 878 636	6,3
032	Finnland	195 010	104 726	19,6	2 164 225	1 060 280	3,2
037	Liechtenstein	30 259	16 770	2,3	297 656	166 053	-4,4
038	Österreich	7 676 495	1 115 276	-4,9	94 480 846	12 722 108	-1,4
039	Schweiz	1 603 550	476 793	2,1	15 275 085	4 875 800	-2,0
041	Färöer	124	114	-87,6	1 135	1 410	-29,1
043	Andorra	122	152	-66,6	3 835	3 907	-22,2
044	Gibraltar	18	113	68,5	271	509	-29,4
045	Vatikanstadt	0	3	100,0	10	34	-97,1
046	Malta	7 306	5 105	8,5	65 505	44 344	11,8
047	San Marino	965	384	-9,8	9 625	3 829	-23,6
052	Türkei	290 608	229 836	1,2	3 295 072	2 618 668	-0,4
053	Estland	29 721	12 771	3,5	353 095	145 619	-7,5
054	Lettland	39 410	15 453	33,8	389 397	150 305	12,6
055	Litauen	55 278	26 540	5,6	769 533	248 576	6,2
060	Polen	1 598 670	378 773	7,0	17 132 933	3 968 315	-1,8
061	Tschechische Republik	1 808 259	446 840	5,2	17 984 258	4 701 495	-1,6
063	Slowakei	490 244	156 786	-0,3	4 365 528	1 715 210	-4,2
064	Ungarn	489 777	207 921	-5,0	5 214 313	2 328 801	4,2
066	Rumänien	279 996	128 270	-5,9	2 915 693	1 407 581	5,3
068	Bulgarien	106 722	28 551	1,4	908 139	381 666	39,8
070	Albanien	5 356	2 117	68,0	54 222	24 554	28,7
072	Ukraine	95 535	52 508	19,4	1 055 950	586 510	17,7
073	Weißrussland (Belarus)	32 493	20 775	24,4	308 216	218 973	-8,6
074	Republik Moldau	7 611	5 101	6,9	82 373	54 562	0,2
075	Russische Föderation	510 958	436 147	14,3	5 852 422	4 351 789	17,3
091	Slowenien	189 325	50 046	-20,5	2 556 364	616 885	0,4
092	Kroatien	87 316	25 868	-7,3	1 073 750	292 209	-3,6
093	Bosnien und Herzegowina	30 893	10 419	24,1	340 183	93 237	2,0
095	Kosovo	10 783	2 615	2,7	114 279	28 033	14,0
096	ehemalige jugoslaw. Republik Mazedonien	17 318	5 109	10,5	140 305	53 538	-17,2
097	Montenegro	4 155	1 033	18,6	44 344	12 840	28,1
098	Serbien	69 186	17 244	-25,4	666 828	233 438	1,5
600	Zypern	10 884	5 797	-29,4	114 057	73 882	-11,7
959	Nicht ermittelte Länder (innergem. Warenverkehr)	-	-	x	-	-	x
	Zusammen	29 266 729	9 144 146	4,4	322 183 838	96 277 572	0,8
	dar. EU-Länder	26 353 619	7 717 272	4,1	292 387 961	81 471 038	0,1
	dar. Euro-Länder	20 209 062	5 245 648	4,0	228 687 014	54 843 811	-1,0
	<u>Nachrichtlich:</u>						
	Europa zusammen, einschl. Ceuta, Melilla, Georgien, Armenien, Aserbaidshjan, Kasachstan, Turkmenistan, Usbekistan, Tadschikistan, Kirgistan	29 310 200	9 208 707	4,3	322 731 415	96 746 558	0,9

¹⁾ Veränderungsrate der Ausfuhr in Euro zum Vorjahresmonats. - ²⁾ Veränderungsrate der Ausfuhr in Euro zum Vorjahreszeitraum.

Noch: 4. Ausfuhr Bayerns nach Erdteilen, Bestimmungsländern und Ländergruppen

Nr. des Landes	Erdteil Bestimmungsland Ländergruppe	Ausfuhr					
		im November 2012			Januar bis November 2012		
		dt=100 KG	1 000 EUR	% ¹⁾	dt=100 KG	1 000 EUR	% ²⁾
AFRIKA							
204	Marokko	32 645	16 154	41,0	395 160	190 078	-9,9
208	Algerien	39 430	17 079	-11,7	261 342	195 677	-4,0
212	Tunesien	19 200	20 888	13,1	209 697	198 264	5,9
216	Libysch-Arabische Dschamahirija	28 866	11 812	28,4	411 483	101 745	206,5
220	Ägypten	38 116	29 068	35,7	490 522	293 213	-4,1
224	Sudan	1 202	843	-47,6	17 037	13 723	-37,4
228	Mauretanien	5 441	2 010	.	15 483	6 727	-17,9
232	Mali	373	176	-65,1	7 928	4 069	-2,7
236	Burkina Faso	1 026	543	64,8	18 265	7 255	81,8
240	Niger	3 743	221	156,3	10 911	1 574	60,3
244	Tschad	367	328	-11,2	2 348	2 154	44,5
247	Kap Verde	52	109	.	303	382	-25,1
248	Senegal	321	752	-22,9	12 040	8 703	-6,0
252	Gambia	309	75	54,0	2 860	912	133,2
257	Guinea-Bissau	13	1	-77,0	233	41	-98,7
260	Guinea	932	195	17,5	16 687	17 911	.
264	Sierra Leone	409	36	-47,9	4 732	1 007	-21,9
268	Liberia	81	12	9,3	5 805	2 892	210,6
272	Côte d'Ivoire	5 616	1 907	170,1	33 036	19 277	101,4
276	Ghana	5 035	4 793	242,5	66 772	40 224	30,8
280	Togo	1 778	471	-7,9	22 740	4 627	-13,3
284	Benin	3 265	421	-31,1	38 197	5 759	-20,7
288	Nigeria	21 522	11 062	-50,2	286 419	165 787	11,4
302	Kamerun	2 792	1 482	-2,8	22 662	12 757	-7,6
306	Zentralafrikanische Republik	1	11	-64,6	140	347	-7,9
310	Äquatorialguinea	310	30	-88,8	5 981	4 248	89,6
311	São Tomé und Príncipe	2	7	100,0	2	12	100,0
314	Gabun	542	475	-51,8	13 916	13 124	-21,1
318	Republik Kongo	959	325	-4,7	6 476	4 473	45,8
322	Demokratische Republik Kongo	1 000	647	94,9	8 136	7 667	16,2
324	Ruanda	232	202	-78,6	2 093	3 481	-43,7
328	Burundi	17	84	33,8	663	1 474	28,0
329	St. Helena und zugehörige Gebiete	-	-	x	0	1	-77,9
330	Angola	5 765	7 082	205,1	39 830	65 370	105,5
334	Äthiopien	6 057	1 066	21,6	39 306	12 433	13,1
336	Eritrea	36	63	-46,2	1 013	3 169	181,0
338	Dschibuti	281	163	.	1 278	1 124	-15,4
342	Somalia	-	-	-100,0	61	113	135,5
346	Kenia	3 176	2 024	-73,6	36 838	42 114	12,0
350	Uganda	237	727	36,5	12 602	31 966	213,2
352	Vereinigte Republik Tansania	903	1 619	24,1	16 521	31 122	127,7
355	Seychellen und zugehörige Gebiete	67	44	-68,9	1 514	590	-34,2
357	Britisches Territorium im Indischen Ozean	-	-	x	-	-	x
366	Mosambik	191	467	30,7	6 109	6 065	60,6
370	Madagaskar	407	292	61,1	6 303	13 033	49,0
373	Mauritius	2 411	2 798	184,7	18 813	20 743	39,6
375	Komoren	77	7	100,0	2 345	230	39,8
377	Mayotte	961	94	-7,0	6 389	691	56,8
378	Sambia	164	556	268,8	8 820	20 700	.
382	Simbabwe	841	2 370	21,8	6 435	13 028	-2,4
386	Malawi	1	3	-71,6	440	3 936	.
388	Südafrika	87 283	108 419	16,9	1 249 702	1 351 367	7,6
389	Namibia	1 395	414	-81,7	17 315	8 754	-11,6
391	Botsuana	1	2	-99,5	276	558	-44,5
393	Swasiland	81	59	.	328	555	299,7
395	Lesotho	0	2	100,0	146	194	.
021	Ceuta	383	354	217,6	1 794	1 503	-21,8
023	Melilla	33	53	-57,4	3 433	1 768	7,9
	Zusammen	326 345	250 896	10,6	3 867 679	2 960 712	10,7
	<u>Nachrichtlich:</u>						
	Afrika zusammen, ohne Ceuta und Melilla	325 929	250 489	10,5	3 862 453	2 957 441	10,8

¹⁾ Veränderungsrate der Ausfuhr in Euro zum Vorjahresmonats. - ²⁾ Veränderungsrate der Ausfuhr in Euro zum Vorjahreszeitraum.

Noch: 4. Ausfuhr Bayerns nach Erdteilen, Bestimmungsländern und Ländergruppen

Nr. des Landes	Erdteil Bestimmungsland Ländergruppe	Ausfuhr					
		im November 2012			Januar bis November 2012		
		dt=100 KG	1 000 EUR	% ¹⁾	dt=100 KG	1 000 EUR	% ²⁾
AMERIKA							
400	Vereinigte Staaten	1 109 812	1 761 533	20,8	10 975 413	17 039 263	21,0
404	Kanada	106 087	138 518	4,3	1 190 812	1 537 314	15,3
406	Grönland	110	25	100,0	519	160	87,8
408	St. Pierre und Miquelon	-	-	x	0	0	-99,9
412	Mexiko	67 816	86 658	0,0	943 118	1 148 670	17,3
413	Bermuda	19	141	1,8	232	1 251	58,8
416	Guatemala	2 189	2 467	11,8	29 896	33 119	17,5
421	Belize	46	62	194,6	1 773	1 484	51,8
424	Honduras	1 818	2 533	174,7	13 148	23 206	41,7
428	El Salvador	985	659	-33,6	9 267	9 988	8,5
432	Nicaragua	107	530	-2,9	3 189	4 644	-28,0
436	Costa Rica	1 284	1 565	-7,2	23 829	29 442	19,5
442	Panama (einschl. ehem. Kanalzone)	4 502	3 469	20,2	67 414	42 497	18,9
446	Anguilla	-	-	x	250	30	100,0
448	Kuba	1 483	2 519	68,0	28 625	17 213	-6,5
449	St. Kitts und Nevis	6	30	-57,1	69 521	3 024	163,8
452	Haiti	122	114	-8,2	495	799	-47,1
453	Bahamas	283	634	.	6 792	10 663	279,4
454	Turks- und Caicosinseln	-	-	x	1	7	.
456	Dominikanische Republik	1 460	1 814	-8,1	20 786	16 950	-4,6
457	Amerikanische Jungferninseln	-	-	-100,0	0	1	-99,8
459	Antigua und Barbuda	0	15	.	19	107	.
460	Dominica	1	8	-83,0	186	147	23,0
463	Kaimaninseln	55	125	-34,3	599	1 651	-54,5
464	Jamaika	511	751	-13,5	4 968	8 510	12,5
465	St. Lucia	142	230	.	702	1 524	189,8
467	St. Vincent und die Grenadinen	4	8	-59,5	405	512	62,2
468	Britische Jungferninseln	114	213	-19,9	771	1 327	-34,5
469	Barbados	22	154	41,7	618	617	-94,7
470	Montserrat	3	2	100,0	7	10	100,0
472	Trinidad und Tobago	2 841	3 261	224,2	13 612	20 572	84,8
473	Grenada (einschl. südl. Grenadinen)	3	9	78,9	237	294	.
474	Aruba	26	72	122,6	2 103	1 767	.
478	Niederländische Antillen	189	64	-87,5	2 320	3 256	-9,3
480	Kolumbien	19 454	16 158	-30,6	187 195	190 943	13,0
484	Venezuela	6 232	6 508	123,6	91 821	96 183	76,7
488	Guyana	555	1 491	.	951	2 451	-44,8
492	Suriname	327	238	.	3 499	2 010	97,2
500	Ecuador	4 280	3 645	-20,2	76 779	58 306	28,1
504	Peru	12 622	12 726	23,3	166 537	143 509	26,3
508	Brasilien	126 586	150 507	15,1	1 528 595	1 504 495	2,0
512	Chile	27 189	28 291	38,3	314 788	286 735	14,9
516	Bolivien	917	818	-39,6	10 198	11 713	21,1
520	Paraguay	3 106	1 680	-10,6	23 491	17 576	15,2
524	Uruguay	4 417	2 252	1,6	73 402	40 303	53,7
528	Argentinien	27 844	39 028	0,7	304 229	348 079	9,1
529	Falklandinseln (Malwinen)	-	-	x	1	8	-59,9
	Zusammen	1 535 569	2 271 522	17,6	16 193 116	22 662 328	18,7
	dar. NAFTA	1 283 715	1 986 708	18,4	13 109 343	19 725 247	20,3

¹⁾ Veränderungsrate der Ausfuhr in Euro zum Vorjahresmonats. - ²⁾ Veränderungsrate der Ausfuhr in Euro zum Vorjahreszeitraum.

Noch: 4. Ausfuhr Bayerns nach Erdteilen, Bestimmungsländern und Ländergruppen

Nr. des Landes	Erdteil Bestimmungsland Ländergruppe	Ausfuhr					
		im November 2012			Januar bis November 2012		
		dt=100 KG	1 000 EUR	% ¹⁾	dt=100 KG	1 000 EUR	% ²⁾
ASIEN							
604	Libanon	8 748	6 394	-24,6	97 546	78 518	17,2
608	Arabische Republik Syrien	3 521	1 022	-71,1	41 180	26 255	-64,1
612	Irak	16 776	13 069	-37,7	106 365	179 539	-32,2
616	Islamische Republik Iran	20 496	12 654	-71,5	262 271	214 103	-45,3
624	Israel	59 551	37 235	14,3	686 620	399 182	-2,0
625	Besetzte palästinensische Gebiete	46	127	5,5	1 439	3 819	-13,4
626	Timor-Leste (ehem. Osttimor)	-	-	x	0	11	100,0
628	Jordanien	36 792	6 685	29,2	248 344	63 292	-1,2
632	Saudi-Arabien	143 546	89 237	10,1	1 530 790	957 781	31,2
636	Kuwait	16 813	15 937	-28,7	173 870	173 927	5,8
640	Bahrain	12 813	6 175	-16,0	115 414	55 137	19,4
644	Katar	17 717	13 055	29,1	184 998	128 982	15,7
647	Vereinigte Arabische Emirate	152 759	89 559	5,7	1 667 976	935 306	10,2
649	Oman	20 344	15 454	80,9	132 128	101 895	-10,8
653	Jemen	228	564	26,7	10 273	10 928	40,3
660	Afghanistan	6 234	2 202	-62,1	115 044	19 118	-35,5
662	Pakistan	17 501	8 936	35,1	238 941	103 853	-2,1
664	Indien	136 542	93 806	-29,1	1 964 325	1 299 548	-15,1
666	Bangladesch	2 701	1 420	-79,1	69 171	60 688	-3,7
667	Malediven	418	145	35,2	2 074	1 363	-20,7
669	Sri Lanka	8 181	11 717	140,5	58 055	47 847	25,9
672	Nepal	147	108	-51,0	1 337	2 076	-13,1
675	Bhutan	3	60	100,0	25	132	.
676	Myanmar	143	573	-27,9	9 085	22 827	.
680	Thailand	66 010	76 146	123,1	608 680	590 043	48,8
684	Demokratische Volksrepublik Laos	83	83	-89,1	831	1 623	56,3
690	Vietnam	17 835	17 189	-16,4	198 613	142 317	-17,9
696	Kambodscha	101	180	1,0	1 688	3 066	-11,4
700	Indonesien	33 687	39 808	59,3	346 972	371 151	50,2
701	Malaysia	37 710	86 032	8,6	425 197	945 485	6,0
703	Brunei Darussalam	363	1 143	.	3 116	5 784	30,2
706	Singapur	49 947	100 865	-4,5	731 207	1 241 191	-4,9
708	Philippinen	12 884	18 071	71,1	96 907	182 091	13,6
716	Mongolei	747	378	-73,5	24 358	22 694	111,1
720	Volksrepublik China	870 755	1 108 736	-13,9	10 124 373	13 872 740	6,0
724	Demokratische Volksrepublik Korea	241	104	.	3 483	2 387	26,2
728	Republik Korea	152 947	251 029	13,5	1 647 226	2 596 118	13,3
732	Japan	149 209	286 498	6,9	2 245 781	3 371 323	19,5
736	Taiwan	46 359	74 153	-17,6	626 363	1 025 774	-4,6
740	Hongkong	65 969	55 439	-4,7	809 294	807 521	-7,4
743	Macau	373	1 106	255,2	9 584	20 099	31,9
076	Georgien	9 398	3 405	-26,1	94 318	60 629	51,5
077	Armenien	1 577	1 336	19,1	18 517	14 154	4,2
078	Aserbaidshon	7 875	6 963	-28,9	163 404	92 974	7,9
079	Kasachstan	11 871	45 310	-10,2	149 694	212 436	15,0
080	Turkmenistan	5 576	2 928	-42,6	42 520	33 181	-34,4
081	Usbekistan	3 162	1 694	-33,9	35 285	37 381	22,1
082	Tadschikistan	406	147	-60,1	4 730	2 527	23,6
083	Kirgistan	3 190	2 372	108,0	33 882	12 435	70,3
	Zusammen	2 230 295	2 607 244	-5,7	26 163 295	30 553 248	5,9
	dar. ASEAN	218 763	340 089	22,8	2 422 296	3 505 578	9,9
	<u>Nachrichtlich:</u>						
	Asien zusammen, ohne Georgien, Armenien Aserbaidshon, Kasachstan, Turkmenistan, Usbekistan, Tadschikistan und Kirgistan	2 187 240	2 543 090	-5,5	25 620 945	30 087 534	5,8

¹⁾ Veränderungsrate der Ausfuhr in Euro zum Vorjahresmonats. - ²⁾ Veränderungsrate der Ausfuhr in Euro zum Vorjahreszeitraum.

Noch: 4. Ausfuhr Bayerns nach Erdteilen, Bestimmungsländern und Ländergruppen

Nr. des Landes	Erdteil Bestimmungsland Ländergruppe	Ausfuhr					
		im November 2012			Januar bis November 2012		
		dt=100 KG	1 000 EUR	% ¹⁾	dt=100 KG	1 000 EUR	% ²⁾
AUSTRALIEN - OZEANIEN							
800	Australien	85 991	116 591	14,2	1 146 723	1 226 391	3,0
801	Papua-Neuguinea	2	24	-82,6	1 026	1 280	-73,1
803	Nauru	-	-	x	-	-	x
804	Neuseeland	10 074	17 082	23,8	203 044	206 985	23,8
806	Salomonen	-	-	x	69	101	100,0
807	Tuvalu	-	-	x	-	-	x
809	Neukaledonien und zugehörige Gebiete	346	588	10,4	4 181	5 457	-0,8
811	Wallis und Futuna	6	5	100,0	12	17	.
812	Kiribati	-	-	x	5	2	-54,7
813	Pitcairninnseln	-	-	x	-	-	x
815	Fidschi	190	96	127,5	697	683	-66,1
816	Vanuatu	-	-	-100,0	37	24	-58,5
817	Tonga	-	-	x	-	-	x
819	Samoa	21	37	100,0	22	68	-53,3
820	Nördliche Marianen	-	-	x	227	636	-83,1
822	Französisch-Polynesien	54	148	37,7	2 792	1 935	2,8
823	Föderierte Staaten von Mikronesien	-	-	x	-	-	x
824	Marshallinseln	-	-	-100,0	17	54	.
825	Palau	-	-	x	-	-	x
830	Amerikanisch-Samoa	-	-	x	16	25	.
831	Guam	117	208	16,0	719	1 383	-2,0
832	kleinere Amerikanische Überseeinseln	-	-	x	-	-	x
833	Kokosinseln (Keelinginseln)	-	-	x	-	-	x
834	Weihnachtsinsel	-	-	x	-	-	x
835	Heard und McDonaldinseln	-	-	x	-	-	x
836	Norfolkinsel	-	-	x	-	-	x
837	Cookinseln	-	-	x	0	3	100,0
838	Niue	-	-	x	-	-	x
839	Tokelau	-	-	x	0	7	100,0
891	Antarktis	-	-	x	40	80	-98,7
892	Bouvetinsel	-	-	x	-	-	x
893	Südgeorgien und die Südlichen Sandwichinseln	-	-	x	-	-	x
894	Französische Südgebiete	13	12	-93,6	1 291	352	-75,7
	Zusammen	96 813	134 791	15,1	1 360 920	1 445 482	4,4
950	Schiffs- und Flugzeugbedarf	15 879	1 794	-27,1	296 525	28 009	19,4
958	Nicht ermittelte Länder und Gebiete	-	-	x	-	-	x
	Zusammen	15 879	1 794	-27,1	296 525	28 009	19,4
	Insgesamt	33 471 630	14 410 393	4,4	370 065 373	153 927 351	4,4
Industrialisierte westliche Länder							
	EU-Länder	26 353 619	7 717 272	4,1	292 387 961	81 471 038	0,1
	darunter EURO-Länder	20 209 062	5 245 648	4,0	228 687 014	54 843 811	-1,0
	EFTA-Länder	1 749 670	617 335	3,6	16 753 057	6 228 494	-0,4
	übrige europäische Länder	292 253	231 009	0,8	3 315 175	2 631 629	-0,5
	Vereinigte Staaten und Kanada	1 215 899	1 900 050	19,4	12 166 225	18 576 577	20,5
	übrige Länder	332 557	528 590	10,9	4 845 251	6 156 066	13,3
	Zusammen	29 943 998	10 994 257	6,7	329 467 670	115 063 805	3,6
	Mittel- und Osteuropäische Länder	914 659	643 090	8,9	10 275 222	6 415 397	13,3
Entwicklungsländer							
	in Afrika	238 645	142 070	6,1	2 612 750	1 606 074	13,5
	in Amerika	319 670	371 472	9,4	4 026 890	4 085 751	11,4
	in Asien	1 148 453	1 130 186	1,6	13 024 336	12 676 073	2,8
	in Ozeanien	748	1 118	-6,6	11 152	12 106	-55,2
	Zusammen	1 707 517	1 644 845	3,6	19 675 129	18 380 003	5,4
	Staatshandelsländer in Asien	889 578	1 126 406	-14,0	10 350 827	14 040 138	5,7
	Tigerländer	465 876	702 684	12,6	5 294 961	7 765 158	7,2
	BRIC	1 644 842	1 789 195	-7,4	19 469 716	21 028 572	6,2

¹⁾ Veränderungsrate der Ausfuhr in Euro zum Vorjahresmonats. - ²⁾ Veränderungsrate der Ausfuhr in Euro zum Vorjahreszeitraum.

Einfuhr

1. Entwicklung der Einfuhr Bayerns

Lfd. Nr.	Jahr Monat	Einfuhr insgesamt	Ernährungswirtschaft				zusammen
			Lebende Tiere ¹⁾	Nahrungsmittel		Genussmittel	
				tierischen Ursprungs	pflanzlichen Ursprungs ²⁾		
1 000 Euro							
1	1992	48 375 723	55 797	892 219	1 942 629	407 166	3 297 812
2	1993	43 873 032	37 993	836 072	1 785 987	317 133	2 977 184
3	1994	48 150 346	35 360	945 964	2 014 878	363 060	3 359 262
4	1995	49 970 956	22 172	972 749	1 961 183	396 575	3 352 680
5	1996	53 983 042	29 806	1 055 389	2 161 732	430 213	3 677 140
6	1997	60 627 079	21 749	1 094 308	2 273 089	517 107	3 906 253
7	1998	65 558 165	24 724	1 134 976	2 423 666	642 251	4 225 616
8	1999	69 211 848	27 464	1 061 632	2 356 450	694 828	4 140 373
9	2000	85 033 916	26 501	1 198 090	2 457 560	683 849	4 365 999
10	2001	89 765 445	15 479	1 391 505	2 570 333	728 102	4 705 419
11	2002	85 725 937	20 861	1 257 809	2 722 455	696 773	4 697 897
12	2003	87 489 495	22 521	1 380 982	2 893 595	706 017	5 003 115
13	2004	93 975 640	24 997	1 507 596	2 794 588	708 025	5 035 206
14	2005	99 242 471	34 496	1 704 438	2 976 732	807 506	5 523 172
15	2006	115 935 077	39 162	1 743 860	3 238 600	869 678	5 891 300
16	2007	123 754 913	39 455	1 936 069	3 640 050	880 147	6 495 721
17	2008	129 468 096	51 732	2 035 829	3 952 956	787 886	6 828 404
18	2009	107 290 529	44 841	1 983 400	3 794 863	789 461	6 612 565
19	2010	129 429 457	43 487	2 089 108	4 147 044	815 919	7 095 558
20	2011	145 679 686	49 511	2 298 620	4 367 763	904 832	7 620 725
2011							
21	Januar	11 342 763	3 399	176 531	372 078	67 114	619 122
22	Februar	11 700 418	3 226	170 598	354 866	62 625	591 315
23	März	12 618 241	5 439	203 180	379 208	82 894	670 721
24	April	12 642 154	3 365	191 959	387 460	70 851	653 634
25	Mai	11 985 811	3 210	188 404	369 897	79 765	641 276
26	Juni	11 915 343	3 265	190 299	393 617	78 758	665 940
27	Juli	12 318 574	3 034	165 529	348 404	77 727	594 693
28	August	11 443 818	4 018	190 483	358 027	72 068	624 595
29	September	12 274 804	5 024	203 142	370 935	78 246	657 347
30	Oktober	13 144 936	5 629	195 780	331 837	73 371	606 617
31	November	12 988 145	5 134	207 623	342 167	76 935	631 860
32	Dezember	11 304 679	4 768	215 092	359 267	84 478	663 605
2012³⁾							
33	Januar	10 991 127	4 312	178 926	289 007	51 715	523 960
34	Februar	12 526 065	3 861	208 012	358 980	79 546	650 399
35	März	12 894 241	4 965	202 514	340 942	63 811	612 233
36	April	11 238 382	3 516	174 899	359 643	54 144	592 203
37	Mai	12 114 827	6 293	200 132	399 777	74 750	680 953
38	Juni	12 665 031	4 943	182 989	339 165	61 271	588 367
39	Juli	12 013 792	4 419	182 665	348 593	76 231	611 908
40	August	11 826 075	3 892	196 767	370 589	71 734	642 982
41	September	12 182 315	6 770	201 673	345 308	73 081	626 832
42	Oktober	13 308 521	5 173	210 261	380 138	78 286	673 858
43	November	13 559 120	5 423	195 859	313 437	75 024	589 743
44	Dezember						
Nachrichtlich: Veränderung der Einfuhr in Euro zum ... in %							
45	Vormonat	1,9	4,8	-6,8	-17,5	-4,2	-12,5
46	Vorjahresmonat	4,4	5,6	-5,7	-8,4	-2,5	-6,7

¹⁾ Einschl. lebende Tiere zu anderen als Ernährungszwecken. - ²⁾ Einschl. lebende Pflanzen und Erzeugnisse der Ziergärtnerei.

- ³⁾ Vorläufige Ergebnisse.

nach Warengruppen

Gewerbliche Wirtschaft						Rückwaren, Ersatz- lieferungen, andere nicht aufgliederbare Warenverkehre	Lfd. Nr.
Rohstoffe	Halbwaren	Fertigwaren			zusammen		
		insgesamt	davon				
			Vorerzeugnisse	Enderzeugnisse			
1 000 Euro							
2 805 221	3 506 337	38 766 352	5 489 064	33 277 289	45 077 911	-	1
2 456 514	3 275 180	35 164 154	4 854 859	30 309 296	40 895 848	-	2
2 537 972	3 463 150	38 789 962	5 478 566	33 311 396	44 791 084	-	3
2 311 134	3 638 194	40 668 948	5 940 854	34 728 094	46 618 276	-	4
2 911 189	3 772 518	43 622 197	5 600 900	38 021 297	50 305 903	-	5
3 233 709	3 761 994	49 725 123	6 052 747	43 672 376	56 720 826	-	6
2 451 294	3 793 486	55 087 768	6 550 559	48 537 210	61 332 548	-	7
2 881 446	3 177 787	59 012 241	6 169 611	52 842 630	65 071 475	-	8
5 055 505	5 396 758	70 215 654	7 347 056	62 868 598	80 667 917	-	9
7 664 137	3 468 077	73 927 811	6 735 468	67 192 343	85 060 025	-	10
6 310 887	2 852 160	71 864 993	6 444 052	65 420 941	81 028 039	-	11
7 179 898	3 046 878	69 893 268	6 751 362	63 141 906	80 120 045	2 366 335	12
7 529 679	3 645 544	75 152 715	7 665 210	67 487 505	86 327 938	2 612 495	13
9 019 505	3 413 551	78 702 378	8 192 986	70 509 392	91 135 434	2 583 865	14
12 864 151	5 011 180	88 366 130	9 273 875	79 092 255	106 241 461	3 802 315	15
11 841 153	5 626 947	95 900 197	10 497 662	85 402 535	113 368 297	3 890 895	16
16 821 217	5 988 953	95 900 005	10 353 396	85 546 609	118 710 175	3 929 516	17
11 297 456	3 914 659	81 091 380	7 990 015	73 101 365	96 303 496	4 374 468	18
14 677 091	5 473 634	96 918 846	10 450 321	86 468 524	117 069 524	5 264 329	19
19 133 082	6 558 681	106 567 653	11 822 837	94 744 814	132 259 418	5 799 540	20
1 648 462	538 605	8 140 104	904 641	7 235 463	10 327 171	396 469	21
1 722 150	549 188	8 405 568	934 793	7 470 775	10 676 907	432 197	22
1 143 559	625 636	9 690 027	1 106 213	8 583 814	11 459 222	488 298	23
2 192 196	591 222	8 745 656	1 019 616	7 726 040	11 529 075	459 445	24
1 049 694	605 323	9 189 884	1 019 667	8 170 216	10 844 901	499 633	25
1 392 719	547 814	8 816 338	1 029 776	7 786 562	10 756 871	492 531	26
1 981 823	547 891	8 726 301	1 023 341	7 702 960	11 256 014	467 866	27
1 107 818	525 241	8 709 015	975 491	7 733 524	10 342 075	477 148	28
1 227 589	472 130	9 417 350	1 088 732	8 328 618	11 117 068	500 389	29
2 294 442	599 152	9 121 023	953 673	8 167 350	12 014 618	523 701	30
1 887 873	503 719	9 408 597	1 011 982	8 396 615	11 800 189	556 096	31
1 484 757	452 760	8 197 790	754 912	7 442 877	10 135 307	505 767	32
1 385 119	476 255	8 056 690	824 721	7 231 969	9 918 064	549 104	33
2 075 738	519 870	8 708 521	887 997	7 820 525	11 304 130	571 536	34
1 881 120	608 225	9 224 608	1 034 688	8 189 921	11 713 954	568 054	35
1 178 554	564 920	8 332 652	893 978	7 438 674	10 076 126	570 054	36
1 336 599	565 501	8 880 563	1 048 776	7 831 786	10 782 663	651 211	37
1 950 000	576 249	8 821 663	925 749	7 895 914	11 347 912	728 751	38
1 024 132	604 804	9 024 106	1 004 756	8 019 350	10 653 042	748 842	39
1 589 948	476 831	8 360 399	827 974	7 532 425	10 427 178	755 916	40
1 448 209	476 559	8 772 779	869 347	7 903 433	10 697 547	857 936	41
1 469 171	545 010	9 492 888	1 096 464	8 396 424	11 507 069	1 127 594	42
1 729 950	499 434	9 653 639	1 569 167	8 084 472	11 883 023	1 086 354	43
							44
17,8	-8,4	1,7	43,1	-3,7	3,3	-3,7	45
-8,4	-0,9	2,6	55,1	-3,7	0,7	95,4	46

2. Einfuhr Bayerns nach Warengruppen

Warengruppe	Einfuhr im Berichts- monat	Zu- bzw. Abnahme (-) gegenüber		Einfuhr seit Jahres- beginn	Zu- bzw. Abnahme (-) gegenüber Vorjahr
		Vor- monat	Vor- jahres- monat		
	1 000 Euro	%		1 000 Euro	%
Einfuhr insgesamt	13 559 120	1,9	4,4	135 319 497	0,7
Ernährungswirtschaft	589 743	- 12,5	- 6,7	6 793 437	- 2,4
Lebende Tiere ¹⁾	5 423	4,8	5,6	53 566	19,7
Nahrungsmittel tierischen Ursprungs	195 859	- 6,8	- 5,7	2 134 699	2,5
Nahrungsmittel pflanz- lichen Ursprungs ²⁾	313 437	- 17,5	- 8,4	3 845 579	- 4,1
Genussmittel	75 024	- 4,2	- 2,5	759 594	- 7,4
Gewerbliche Wirtschaft	11 883 023	3,3	0,7	120 310 707	- 1,5
Rohstoffe	1 729 950	17,8	- 8,4	17 068 541	- 3,3
Halbwaren	499 434	- 8,4	- 0,9	5 913 659	- 3,1
Fertigwaren	9 653 639	1,7	2,6	97 328 507	- 1,1
Vorerzeugnisse	1 569 167	43,1	55,1	10 983 617	- 0,8
Enderzeugnisse	8 084 472	- 3,7	- 3,7	86 344 890	- 1,1
Rückwaren, Ersatz- lieferungen, andere nicht aufgliederbare Warenverkehre	1 086 354	- 3,7	95,4	8 215 352	55,2

¹⁾ Einschl. lebende Tiere zu anderen als Ernährungszwecken. - ²⁾ Einschl. lebende Pflanzen und Erzeugnisse der Ziergärtnerei.

3. Einfuhr Bayerns nach Warengruppen und Warenuntergruppen

Nr. der Systematik	Warengruppe Warenuntergruppe	Einfuhr					
		im November 2012			Januar bis November 2012		
		dt=100 KG	1 000 EUR	% ¹⁾	dt=100 KG	1 000 EUR	% ²⁾
1-4	Ernährungswirtschaft						
1	Lebende Tiere						
101	Pferde	69	49	-54,4	1 304	1 171	15,0
102	Rinder	10 436	3 021	-9,6	81 174	24 434	6,9
103	Schweine	693	173	34,2	5 915	1 699	-18,4
105	Schafe	-	-	x	7	2	94,6
107	Hausgeflügel	14 101	1 670	27,6	171 221	20 832	58,9
109	lebende Tiere, a.n.g.	24	509	106,6	354	5 427	-4,4
	Zusammen	25 322	5 423	5,6	259 975	53 566	19,7
2	Nahrungsmittel tierischen Ursprungs						
201	Milch und Milcherzeugnisse, ausgenommen Butter und Käse	760 280	38 971	-11,7	10 374 948	484 565	-2,2
202	Butter und andere Fettstoffe aus der Milch, einschl. Milchstreichfette	15 564	4 518	-20,3	155 665	47 330	-26,3
203	Käse	145 464	72 965	14,8	1 475 700	714 139	9,4
204	Fleisch und Fleischwaren	122 843	52 581	-24,5	1 482 736	613 758	-1,6
206	Fische und Krebstiere, Weichtiere und andere wirbellose Wassertiere	21 473	11 598	-4,4	240 053	139 622	9,3
208	tierische Öle und Fette	7 441	1 369	33,9	51 141	8 805	20,7
209	Eier, Eiweiß und Eigelb	37 990	7 758	50,1	276 080	54 561	21,6
211	Fischmehl, Fleischmehl und ähnliche Erzeugnisse	4 420	278	-48,2	83 077	5 440	9,5
219	Nahrungsmittel tierischen Ursprungs a.n.g.	19 485	5 820	0,3	309 083	66 480	6,4
	Zusammen	1 134 961	195 859	-5,7	14 448 483	2 134 699	2,5
3	Nahrungsmittel pflanzlichen Ursprungs						
301	Weizen	348 586	8 988	-15,3	2 949 719	68 372	-48,0
302	Roggen	9 411	211	-68,3	306 340	7 533	245,8
303	Gerste	56 043	1 376	-15,2	950 673	22 292	-33,0
304	Hafer	4 299	151	-25,8	75 200	2 379	-4,7
305	Mais	72 952	3 785	-14,3	809 181	47 106	0,2
308	Sorghum, Hirse und sonstiges Getreide, ausgenommen Reis	8 398	594	-3,0	88 638	6 309	12,6
309	Reis und Reiserzeugnisse	26 660	2 087	11,6	347 262	26 717	6,9
310	Getreideerzeugnisse, ausgenommen Reiserzeugnisse	76 712	3 573	46,9	780 372	34 217	-3,9
315	Backwaren und andere Zubereitungen aus Getreide	143 453	29 436	29,5	1 830 223	292 674	8,6
316	Malz	22 820	969	-19,9	306 929	11 206	6,2
320	Saat- und Pflanzgut, ausgenommen Ölsaaten und sonstigen Samen etc.	3 003	696	44,3	35 390	8 276	7,6
325	Hülsenfrüchte	5 044	455	-5,0	52 455	4 375	21,4
335	Grün- und Raufutter	4 936	115	-73,6	108 467	2 367	-15,9
340	Kartoffeln und Kartoffelerzeugnisse	60 211	4 946	49,0	820 918	54 718	-3,2
345	Gemüse und sonstige Küchengewächse, frisch	230 636	30 569	-20,7	3 949 154	484 937	-14,2
350	Frischobst, ausgenommen Südfrüchte	210 848	26 313	-9,5	4 785 382	512 582	-4,9
355	Südfrüchte	130 596	12 934	-34,5	1 640 790	142 471	-24,4
360	Schalen- und Trockenfrüchte	34 828	13 358	-9,6	271 342	112 620	15,4
370	Gemüsezubereitungen und Gemüsekonserven	169 530	21 178	4,5	1 865 559	220 583	-10,1
372	Obstzubereitungen und Obstkonserven	72 266	10 551	-17,8	1 005 707	139 293	-5,6
375	Obst- und Gemüsesäfte	67 818	7 836	-12,2	920 105	92 097	1,6
377	Kakao und Kakaoerzeugnisse	37 771	13 896	-22,3	405 801	149 689	0,0
379	Gewürze	11 111	4 162	-22,4	123 650	47 259	-2,7
381	Zuckerrüben, Zucker und Zuckererzeugnisse	176 114	15 700	16,1	1 891 477	157 434	-0,1
383	Ölfrüchte	157 389	9 243	55,7	1 314 449	75 771	0,5
385	pflanzliche Öle und Fette	66 409	9 382	-6,1	734 469	110 701	-1,0
389	Ölkuchen	240 231	9 182	82,3	2 409 164	75 975	-2,7
393	Kleie, Abfallerzeugnisse zur Viehfütterung und sonstige Futtermittel	177 686	9 308	-1,6	3 207 442	114 699	5,6
395	Nahrungsmittel pflanzlichen Ursprungs, a.n.g.	287 229	44 335	-19,5	5 594 932	592 570	11,9
396	lebende Pflanzen und Erzeugnisse der Ziergärtnerei	106 317	18 108	-26,6	790 217	228 357	-5,5
	Zusammen	3 019 308	313 437	-8,4	40 371 407	3 845 579	-4,1

¹⁾ Veränderungsrate der Einfuhr in Euro zum Vorjahresmonats. - ²⁾ Veränderungsrate der Einfuhr in Euro zum Vorjahreszeitraum.

Noch: 3. Einfuhr Bayerns nach Warengruppen und Warenuntergruppen

Nr. der Systematik	Warengruppe Warenuntergruppe	Einfuhr					
		im November 2012			Januar bis November 2012		
		dt=100 KG	1 000 EUR	% ¹⁾	dt=100 KG	1 000 EUR	% ²⁾
4	Genussmittel						
401	Hopfen	8 402	3 840	-35,0	59 340	43 604	-18,1
402	Kaffee	9 001	4 190	-27,2	124 264	60 721	-26,6
403	Tee und Mate	13 885	2 246	21,2	134 436	25 421	14,5
411	Rohtabak und Tabakerzeugnisse	16 894	9 513	6,9	139 709	96 518	-26,7
421	Bier	55 577	2 469	-28,7	680 472	28 031	13,5
423	Branntwein	121 442	21 946	-1,0	1 157 226	215 186	-3,9
425	Wein	182 484	30 821	6,7	1 893 829	290 114	2,9
	Zusammen	407 686	75 024	-2,5	4 189 276	759 594	-7,4
1-4	Ernährungswirtschaft zusammen	4 587 277	589 743	-6,7	59 269 142	6 793 437	-2,4
5-8	Gewerbliche Wirtschaft						
5	Rohstoffe						
502	Chemiefasern, einschließlich Abfälle, Seidenraupenkokons und Abfallseide	83 305	14 133	-18,8	914 321	152 439	-13,7
503	Wolle und andere Tierhaare, roh oder bearbeitet, Reißwolle	4 330	3 238	41,3	46 263	36 601	-38,6
504	Baumwolle, roh oder bearbeitet, Reißbaumwolle, Abfälle	9 441	1 139	-26,4	65 846	9 133	-65,8
505	Flachs, Hanf, Jute, Hartfasern und sonstige pflanzliche Spinnstoffe	3 098	181	-24,9	28 765	1 881	69,9
506	Abfälle und Gespinnstwaren, Lumpen und dergleichen	6 293	330	55,4	69 244	3 166	33,5
507	Felle zu Pelzwerk, roh	1	1	-86,4	103	2 311	59,5
508	Felle und Häute, roh, a.n.g.	28 085	4 479	-24,4	342 538	54 996	-0,5
511	Rundholz	437 178	6 089	-30,3	9 809 504	113 504	-3,2
513	Rohkautschuk	68 096	4 627	-24,2	724 328	71 250	-11,7
516	Steinkohle und Steinkohlenbriketts	1 574 093	14 151	22,4	15 086 068	145 483	-5,5
517	Braunkohle und Braunkohlenbriketts	28 914	179	-12,7	204 152	1 273	-45,5
518	Erdöl und Erdgas	30 647 651	1 640 157	-8,1	309 893 856	16 001 545	-2,6
519	Eisenerze	100	1	-97,0	9 959	233	-57,9
520	Eisen- und manganhaltige Abbrände und Schlacken	47 114	70	-83,2	2 723 984	3 809	6,7
522	Kupfererze	-	-	x	53	4	.
523	Bleierze	-	-	x	-	-	x
524	Zinkerze	-	-	x	-	-	x
526	Nickelerze	-	-	x	-	-	x
528	Erze und Metallaschen, a.n.g.	37 125	2 878	-2,3	383 995	28 932	4,5
529	Bauxit und Kryolith	-	-	x	667	11	-94,1
530	Speisesalz und Industriesalz	29 365	608	-23,0	336 566	6 429	-26,7
532	Steine und Erden, a.n.g.	1 359 991	11 543	-17,3	19 168 865	150 799	-2,3
534	Rohstoffe für chemische Erzeugnisse, a.n.g.	57 900	7 994	-19,1	856 665	88 270	-3,2
537	Edelsteine, Schmucksteine und Perlen, roh	403	283	10,8	2 213	3 719	6,8
590	Rohstoffe, auch Abfälle a.n.g.	1 065 146	17 869	-12,1	11 948 194	192 754	-24,4
	Zusammen	35 487 628	1 729 950	-8,4	372 616 149	17 068 541	-3,3
6	Halbwaren						
602	Rohseide und Seidengarne, künstliche und synthetische Fäden, auch gezwirnt	23 258	9 127	-24,0	316 403	129 203	-11,7
603	Garne aus Chemiefasern	10 311	4 913	3,4	111 158	57 681	-11,1
604	Garne aus Wolle oder anderen Tierhaaren	5 348	7 718	-23,6	70 704	113 084	-14,0
605	Garne aus Baumwolle	4 362	1 609	-25,8	58 751	27 162	-9,4
606	Garne aus Flachs, Hanf, Jute, Hartfasern und dergleichen	150	47	-12,0	2 099	605	-15,0
607	Schnittholz	309 222	16 323	-23,1	4 297 224	225 786	-11,1
608	Halbstoffe aus zellulosehaltigen Faserstoffen	392 416	20 160	-22,1	3 423 289	200 815	2,6
609	Kautschuk, bearbeitet	43 767	10 859	26,2	450 021	115 053	19,6
611	Zement	54 905	685	40,7	755 962	7 218	35,0

¹⁾ Veränderungsrate der Einfuhr in Euro zum Vorjahresmonats. - ²⁾ Veränderungsrate der Einfuhr in Euro zum Vorjahreszeitraum.

Noch: 3. Einfuhr Bayerns nach Warengruppen und Warenuntergruppen

Nr. der Systematik	Warengruppe Warenuntergruppe	Einfuhr					
		im November 2012			Januar bis November 2012		
		dt=100 KG	1 000 EUR	% ¹⁾	dt=100 KG	1 000 EUR	% ²⁾
6	noch Halbwaren						
612	mineralische Baustoffe, a.n.g.	449 992	21 721	-0,4	6 274 699	248 360	-5,5
641	Roheisen	25 574	894	9,7	348 428	15 265	-12,4
642	Abfälle und Schrott, aus Eisen oder Stahl	104 824	3 196	-77,2	2 550 108	105 047	-33,5
643	Ferrolegerungen	9 699	1 935	-49,5	152 327	31 556	-30,3
644	Eisen oder Stahl in Rohformen, Halbzeug aus Eisen oder Stahl	69 396	4 981	-66,6	674 553	58 041	-33,0
645	Aluminium und Aluminiumlegierungen einschl. Abfälle und Schrott	168 538	26 717	-30,9	2 563 254	417 882	-19,3
646	Kupfer und Kupferlegierungen, einschl. Abfälle und Schrott	137 270	69 597	-5,8	1 821 971	961 144	-8,9
647	Nickel und Nickellegierungen einschl. Abfälle und Schrott	394	481	-82,6	19 970	23 955	-34,3
648	Blei und Bleilegerungen, einschl. Abfälle und Schrott	6 840	1 191	-6,6	75 952	12 493	-26,5
649	Zinn und Zinnlegierungen, einschl. Abfälle und Schrott	2 670	4 396	-22,5	42 886	72 112	-29,7
650	Zink und Zinklegierungen einschl. Abfälle und Schrott	46 396	7 384	8,6	499 357	81 858	-11,5
656	radioaktive Elemente und radioaktive Isotope	0	144	-86,5	775	60 305	.
659	unedle Metalle, a.n.g.	15 894	6 988	-41,3	180 031	113 508	6,9
661	Fettsäuren, Paraffin, Vaseline und Wachse	59 324	7 399	1,2	722 949	90 864	9,4
665	Koks und Schmelzkoks, aus Stein- oder Braunkohle	46 820	1 220	-57,8	791 925	20 858	-19,5
667	Rückstände der Erdöl- und Steinkohlenteerdestillation	28 367	2 742	4,4	1 019 051	51 872	15,2
669	Mineralölzerzeugnisse	1 267 423	102 915	50,7	13 717 815	1 114 508	25,1
671	Teer und Teerdestillationserzeugnisse	109 767	8 781	108,7	1 139 576	88 679	33,7
673	Düngemittel	660 804	21 124	0,6	8 496 517	248 768	-5,7
679	chemische Halbwaren, a.n.g.	453 301	21 559	-11,5	3 815 384	244 008	-0,5
683	Gold für gewerbliche Zwecke	1 630	3 500	-24,4	9 370	63 451	-35,4
690	Halbwaren, a.n.g.	25 160	109 128	27,3	405 324	912 516	-4,6
	Zusammen	4 533 824	499 434	-0,9	54 807 832	5 913 659	-3,1
7	Fertigwaren - Vorerzeugnisse						
	Gewebe, Gewirke und Gestricke						
701	aus Seide, künstlichen oder synthetischen Fäden	9 862	10 458	-4,3	113 096	107 869	-4,6
702	aus Chemiefasern	13 412	14 289	-18,2	156 664	181 355	-6,1
703	aus Wolle oder anderen Tierhaaren	862	3 199	-42,1	13 470	47 673	-18,5
704	aus Baumwolle	8 287	13 831	-12,2	81 053	119 376	-11,1
705	aus Flachs, Hanf, Jute, Hartfasern und dergleichen	2 334	2 388	-43,1	22 065	22 336	-16,9
706	Leder	6 457	11 577	-26,6	67 680	123 435	-12,6
707	Pelzfelle, gegerbt oder zugerichtet	57	531	25,6	847	7 659	21,2
708	Papier und Pappe	1 117 988	80 021	-12,3	12 692 512	895 029	-10,2
709	Sperrholz, Span- und Faserplatten, Furnierblätter und dergleichen	428 511	26 437	-21,2	5 452 299	332 245	1,4
711	Glas	149 500	21 977	-19,8	2 223 268	277 031	-8,9
732	Kunststoffe	816 862	139 901	-4,9	9 624 400	1 654 619	-3,3
734	Farben, Lacke und Kitte	69 791	38 890	-19,1	1 025 072	550 735	-6,2
736	Dextrine, Gelatine und Leime	39 454	6 897	11,7	457 086	77 600	-8,5
738	Sprengstoffe, Schießbedarf und Zündwaren	4 760	5 731	-30,4	92 857	86 597	13,0
740	pharmazeutische Grundstoffe	23 563	482 446	253,9	310 270	1 157 861	5,6
749	chemische Vorerzeugnisse, a.n.g.	888 699	447 813	259,2	7 497 045	1 998 963	25,8
751	Rohre aus Eisen oder Stahl	202 605	26 063	-15,0	2 785 650	347 190	-11,1
753	Stäbe und Profile aus Eisen oder Stahl	506 228	34 768	-24,3	6 093 668	450 052	-10,4
755	Blech aus Eisen oder Stahl	1 219 396	98 374	-15,4	14 948 890	1 202 207	-0,5
757	Draht aus Eisen oder Stahl	100 788	10 142	-13,1	1 231 327	127 209	-6,6
759	Eisenbahnoberbaumaterial	9 397	845	28,9	371 747	26 427	-52,8
771	Halbzeuge aus Kupfer und Kupferlegierungen	40 999	28 285	-15,9	519 492	352 837	-15,6
772	Halbzeuge aus Aluminium	145 902	51 605	-26,2	1 961 484	667 850	-10,7

¹⁾ Veränderungsrate der Einfuhr in Euro zum Vorjahresmonats. - ²⁾ Veränderungsrate der Einfuhr in Euro zum Vorjahreszeitraum.

Noch: 3. Einfuhr Bayerns nach Warengruppen und Warenuntergruppen

Nr. der Systematik	Warengruppe Warenuntergruppe	Einfuhr					
		im November 2012			Januar bis November 2012		
		dt=100 KG	1 000 EUR	% ¹⁾	dt=100 KG	1 000 EUR	% ²⁾
7	noch Fertigwaren - Vorerzeugnisse						
779	Halbzeuge aus unedlen Metallen, a.n.g.	14 369	5 486	11,9	150 825	62 976	9,1
781	Halbzeuge aus Edelmetallen	6	5 487	44,7	164	82 748	3,3
790	Vorerzeugnisse, a.n.g.	1 636	1 724	-1,7	19 464	23 737	-1,5
	Zusammen	5 821 724	1 569 167	55,1	67 912 394	10 983 617	-0,8
8	Fertigwaren - Enderzeugnisse						
	Bekleidung aus Gewirken oder Gestricken aus						
801	Seide oder Chemiefasern	26 421	70 799	-12,8	299 753	837 308	-1,5
802	Wolle oder anderen Tierhaaren	1 205	8 959	-10,4	19 244	134 652	-5,4
803	Baumwolle	28 713	60 295	-12,6	370 089	777 416	-4,4
804	Bekleidung aus Seide oder Chemiefasern, ausgenommen aus Gewirken oder Gestricken	17 658	58 387	-8,0	242 618	798 217	1,0
805	Bekleidung aus Wolle und anderen Tierhaaren, ausgenommen aus Gewirken oder Gestricken	2 537	11 720	-13,2	33 144	174 618	-4,9
806	Bekleidung aus Baumwolle ausgenommen aus Gewirken oder Gestricken	20 014	54 957	-10,2	320 509	885 027	-4,5
807	Bekleidung aus Flachs, Hanf und dergleichen	1 624	8 804	-50,2	44 283	212 408	-8,7
801-807	Bekleidung zusammen	98 171	273 922	-13,3	1 329 640	3 819 646	-3,0
808	Kopfbedeckungen	2 109	6 222	-20,2	28 518	75 522	-5,8
809	Textilerzeugnisse, a.n.g.	75 783	51 155	-9,4	974 642	667 885	-6,0
810	Pelzwaren	139	849	17,0	1 693	15 138	-13,0
811	Schuhe	47 454	100 876	-4,9	601 950	1 276 619	-6,2
812	Lederwaren und Lederbekleidung (ausg. Schuhe)	28 036	53 021	8,2	346 931	608 815	7,4
813	Papierwaren	214 128	44 345	-12,8	2 742 069	544 339	-2,2
814	Druckerzeugnisse	62 226	30 085	3,9	715 694	310 473	4,5
815	Holzwaren (ohne Möbel)	424 695	41 081	-12,6	5 418 574	467 526	-1,6
816	Kautschukwaren	115 944	75 281	-11,0	1 462 232	968 196	6,3
817	Waren aus Stein	87 386	8 377	10,4	1 421 687	94 113	9,3
818	keramische Erzeugnisse, ohne Baukeramik	58 116	17 312	-1,6	775 619	200 495	3,0
819	Glaswaren	94 561	26 222	9,6	1 212 853	295 921	9,3
820	Werkzeuge, Schneidwaren und Essbestecke aus unedlen Metallen	16 523	42 508	8,1	210 888	451 755	2,9
823	Waren aus Kupfer und Kupferlegierungen	3 420	6 759	18,7	43 835	77 607	22,8
829	Eisen-, Blech und Metallwaren, a.n.g.	659 076	239 134	-10,5	8 582 948	2 880 583	-1,7
831	Waren aus Wachs oder Fetten	20 540	6 401	-5,9	169 287	48 069	-4,5
832	Waren aus Kunststoffen	353 782	163 906	-11,2	4 841 422	2 006 071	-2,4
833	fotochemische Erzeugnisse	6 429	5 873	-7,4	64 841	68 213	-6,1
834	pharmazeutische Erzeugnisse	27 907	588 872	91,7	300 471	3 955 139	34,9
835	Duftstoffe und Körperpflegemittel	38 884	30 908	1,9	333 118	276 509	2,3
839	chemische Enderzeugnisse, a.n.g.	393 566	114 541	21,6	3 415 318	1 266 861	-4,4
841	Kraftmaschinen (ohne Motoren für Ackerschlepper, Luft- und Straßenfahrzeuge)	8 804	18 218	-32,8	144 809	266 729	-4,1
842	Pumpen und Kompressoren	49 051	72 734	0,1	709 571	882 723	12,3
843	Armaturen	10 590	27 003	-9,8	137 382	326 627	-2,4
844	Lager, Getriebe, Zahnräder und Antriebselemente	202 094	190 839	3,8	2 463 960	2 198 330	3,1
845	Hebezeuge und Fördermittel	121 120	58 724	-9,1	1 521 356	762 433	1,9
846	landwirtschaftl. Maschinen (einschl. Ackerschlepper)	42 248	32 645	-1,2	693 170	457 798	6,3
847	Maschinen für das Textil-, Bekleidungs- und Ledergewerbe	4 870	5 125	-43,8	84 711	81 812	-16,0
848	Maschinen für das Ernährungsgewerbe und die Tabakverarbeitung	3 582	6 026	-16,6	40 846	83 551	-18,3
849	Bergwerks-, Bau- und Baustoffmaschinen	88 383	38 173	-31,2	1 383 716	707 633	-7,7
850	Guss- und Walzwerkstechnik	698	1 033	-53,4	8 027	10 374	-41,3
851	Maschinen für die Be- und Verarbeitung von Kautschuk oder Kunststoffen	22 651	15 818	-28,2	296 134	241 651	2,1
852	Werkzeugmaschinen	52 526	59 915	-22,9	756 531	736 809	2,8

¹⁾ Veränderungsrate der Einfuhr in Euro zum Vorjahresmonats. - ²⁾ Veränderungsrate der Einfuhr in Euro zum Vorjahreszeitraum.

Noch: 3. Einfuhr Bayerns nach Warengruppen und Warenuntergruppen

Nr. der Systematik	Warengruppe Warenuntergruppe	Einfuhr					
		im November 2012			Januar bis November 2012		
		dt=100 KG	1 000 EUR	% ¹⁾	dt=100 KG	1 000 EUR	% ²⁾
8	noch Fertigwaren - Enderzeugnisse						
853	Büromaschinen und automatische Datenverarbeitungsmaschinen	75 147	594 492	-0,4	754 070	5 461 093	2,2
854	Maschinen für das Papier- und Druckgewerbe	7 722	7 711	-28,7	98 807	120 025	3,3
859	Maschinen, a.n.g.	140 892	201 515	-9,6	1 547 441	2 264 350	-3,4
841-859	Maschinen zusammen	830 378	1 329 971	-6,0	10 640 529	14 601 936	1,0
860	Sportgeräte	20 646	23 956	-21,0	282 953	305 640	-3,0
861	Geräte zur Elektrizitätserzeugung und -verteilung	421 127	650 735	-5,1	4 848 858	7 195 624	-0,5
862	elektrische Lampen und Leuchten	31 390	55 990	-4,4	377 987	634 187	6,7
863	nachrichtentechnische Geräte und Einrichtungen	11 066	190 218	-0,9	113 239	1 908 386	-3,2
864	Rundfunk- und Fernsehgeräte, phono- und videotechnische Geräte	56 027	211 418	1,9	636 386	2 064 663	14,1
865	elektronische Bauelemente	93 603	550 477	-22,3	1 899 076	7 310 165	-16,0
869	elektrotechnische Erzeugnisse, a.n.g.	208 241	214 829	-3,5	2 308 716	2 362 179	4,1
871	medizinische Geräte und orthopädische Vorrichtungen	21 757	147 285	-12,8	230 260	1 553 468	5,5
872	mess-, steuerungs- und regelungstechnische Erzeugnisse	17 807	214 811	21,1	205 626	2 054 884	13,8
873	optische und fotografische Geräte	7 529	90 204	10,3	93 249	991 652	10,0
874	Uhren	3 995	35 915	-12,4	34 862	414 627	13,0
875	Möbel	327 430	168 208	-4,5	3 818 069	1 849 421	0,1
876	Musikinstrumente	9 718	13 198	15,4	88 335	126 181	9,7
877	Spielwaren	79 703	279 472	-3,1	610 709	1 488 431	-32,7
878	Schmuckwaren, Gold- und Silberschmiedewaren	218	18 999	-13,2	2 425	182 124	-12,2
881	Schienefahrzeuge	6 796	4 903	-60,4	202 010	143 361	-50,9
882	Wasserfahrzeuge	932 819	37 145	-5,1	2 656 285	168 368	1,0
883	Luffahrzeuge	3 413	140 289	-40,7	43 085	1 564 199	1,6
884	Fahrgestelle, Karosserien, Motoren, Teile und Zubehör für Kraftfahrzeuge und dergleichen	969 524	925 557	3,5	11 083 357	10 054 972	1,4
885	Personenkraftwagen und Wohnmobile	423 461	536 032	-10,7	4 651 665	5 695 260	-3,3
886	Busse	20 726	24 403	-61,2	135 814	144 621	-17,4
887	Lastkraftwagen und Spezialfahrzeuge	28 998	17 770	-64,2	689 207	456 006	-30,3
888	Fahrräder	15 334	33 052	42,2	173 715	353 157	33,8
889	Fahrzeuge, a.n.g.	74 216	34 963	-23,6	990 319	522 164	-15,7
891	vollständige Fabrikationsanlagen	21	16	-92,2	859	811	-73,0
896	Enderzeugnisse, a.n.g.	58 514	207 006	0,6	697 065	1 822 912	-3,9
	Zusammen	7 503 330	8 084 472	-3,7	82 508 888	86 344 890	-1,1
7-8	Fertigwaren zusammen	13 325 054	9 653 639	2,6	150 421 282	97 328 507	-1,1
5-8	Gewerbliche Wirtschaft zusammen	53 346 506	11 883 023	0,7	577 845 263	120 310 707	-1,5
901	Rückwaren	59 584	112 204	-14,0	768 266	1 114 324	-2,4
903	Ersatzlieferungen	220	330	0,2	3 015	3 372	-19,3
904	andere nicht aufgliederbare Warenverkehre	6 103 389	973 820	129,0	45 382 123	7 097 657	71,1
	Insgesamt	64 096 975	13 559 120	4,4	683 267 808	135 319 497	0,7

¹⁾ Veränderungsrate der Einfuhr in Euro zum Vorjahresmonats. - ²⁾ Veränderungsrate der Einfuhr in Euro zum Vorjahreszeitraum.

4. Einfuhr Bayerns nach Erdteilen, Bestimmungsländern und Ländergruppen

Nr. des Landes	Erdteil Ursprungsland Ländergruppe	Einfuhr					
		im November 2012			Januar bis November 2012		
		dt=100 KG	1 000 EUR	% ¹⁾	dt=100 KG	1 000 EUR	% ²⁾
EUROPA							
001	Frankreich	2 224 627	539 635	-5,2	23 244 784	5 989 859	-1,9
003	Niederlande	2 756 571	661 015	11,8	27 619 608	6 614 796	2,1
005	Italien	3 515 605	832 631	-2,9	42 857 104	9 716 794	2,7
006	Vereinigtes Königreich	804 077	393 712	-13,1	8 246 566	4 137 246	-7,3
007	Irland	95 063	416 720	106,7	968 690	1 909 885	0,8
008	Dänemark	446 602	80 156	3,7	2 331 138	697 639	4,6
009	Griechenland	118 304	23 341	-16,1	1 434 393	289 705	-15,3
010	Portugal	122 213	57 046	10,3	1 350 990	609 054	15,5
011	Spanien	735 982	374 819	65,6	7 310 962	2 469 458	5,3
017	Belgien	1 380 268	390 276	14,5	16 111 920	3 699 571	7,7
018	Luxemburg	76 404	17 198	-8,2	938 376	214 256	-0,3
024	Island	6 139	1 221	.	39 094	9 029	89,9
028	Norwegen	237 175	18 896	-30,7	4 322 678	295 628	-32,1
030	Schweden	513 073	99 847	1,5	5 107 515	1 210 312	13,8
032	Finnland	232 847	37 750	-8,0	2 499 601	426 472	-1,7
037	Liechtenstein	4 828	8 792	31,1	56 317	76 575	8,4
038	Österreich	6 478 661	1 256 171	0,5	81 796 718	13 636 895	-0,2
039	Schweiz	692 877	312 233	-10,7	7 384 585	3 412 446	-5,4
041	Färöer	-	-	x	4	3	26,9
043	Andorra	5	7	54,4	63	72	-5,3
044	Gibraltar	-	0	100,0	27	17	-40,8
045	Vatikanstadt	-	41	120,0	1	2 489	.
046	Malta	10 846	9 710	12,1	102 641	109 217	1,0
047	San Marino	32	200	265,1	696	837	7,5
052	Türkei	282 031	187 830	-0,8	3 957 673	2 242 527	16,2
053	Estland	8 938	2 993	-27,5	277 482	41 717	7,4
054	Lettland	85 571	10 481	20,1	989 412	105 009	-6,7
055	Litauen	46 590	10 907	-16,3	605 303	128 086	-1,2
060	Polen	1 371 189	385 786	-1,7	18 438 427	4 038 702	7,9
061	Tschechische Republik	3 678 774	907 688	10,4	44 108 088	8 869 011	3,7
063	Slowakei	575 219	236 145	-4,1	6 701 269	2 748 155	5,0
064	Ungarn	1 027 954	477 112	3,9	10 900 294	5 095 672	0,3
066	Rumänien	366 640	175 789	-16,1	3 475 645	1 932 071	0,1
068	Bulgarien	146 263	34 828	28,4	1 368 784	347 931	12,1
070	Albanien	3 409	1 206	-6,0	26 350	11 835	-14,2
072	Ukraine	83 058	14 673	0,1	1 083 813	172 744	2,6
073	Weißrussland (Belarus)	38 907	3 715	74,6	269 442	27 727	-25,7
074	Republik Moldau	602	643	-38,9	4 587	5 298	-16,1
075	Russische Föderation	16 131 078	717 191	-22,4	175 041 508	7 544 099	-3,1
091	Slowenien	281 533	76 269	-11,2	3 771 377	888 797	8,3
092	Kroatien	71 755	22 052	12,8	684 742	228 637	3,2
093	Bosnien und Herzegowina	75 614	11 015	-15,7	760 808	128 978	3,2
095	Kosovo	345	94	65,4	8 169	1 584	72,2
096	ehemalige jugoslaw. Republik Mazedonien	11 945	56 278	47,4	181 594	560 716	8,7
097	Montenegro	219	173	109,7	5 583	2 386	-17,0
098	Serbien	48 562	33 616	16,7	624 489	337 604	17,5
600	Zypern	2 224	675	-90,4	31 093	13 450	-74,8
959	Nicht ermittelte Länder (innergem. Warenverkehr)	-	-	x	-	-	x
	Zusammen	44 790 618	8 898 574	2,2	507 040 405	91 000 991	1,3
	dar. EU-Länder	27 102 038	7 508 699	5,9	312 588 182	75 939 760	1,8
	dar. Euro-Länder	18 615 306	4 932 393	8,9	217 017 010	49 378 081	1,7
	<u>Nachrichtlich:</u>						
	Europa zusammen, einschl. Ceuta, Melilla, Georgien, Armenien, Aserbaidschan, Kasachstan, Turkmenistan, Usbekistan, Tadschikistan, Kirgistan	48 654 946	9 164 083	1,4	552 333 460	94 081 315	0,3

¹⁾ Veränderungsrate der Einfuhr in Euro zum Vorjahresmonats. - ²⁾ Veränderungsrate der Einfuhr in Euro zum Vorjahreszeitraum.

Noch: 4. Einfuhr Bayerns nach Erdteilen, Bestimmungsländern und Ländergruppen

Nr. des Landes	Erdteil Ursprungsland Ländergruppe	Einfuhr					
		im November 2012			Januar bis November 2012		
		dt=100 KG	1 000 EUR	% ¹⁾	dt=100 KG	1 000 EUR	% ²⁾
AFRIKA							
204	Marokko	13 595	5 749	25,6	133 450	62 280	6,4
208	Algerien	615 337	42 273	-54,1	7 389 791	495 869	22,4
212	Tunesien	700 212	80 807	85,7	4 585 720	626 270	-1,1
216	Libysch-Arabische Dschamahirija	4 274 892	281 434	.	30 006 071	2 007 120	66,1
220	Ägypten	625 447	50 257	-1,6	7 520 336	579 924	-2,2
224	Sudan	1 860	432	12,2	42 868	10 181	120,0
228	Mauretanien	3	2	256,6	38	42	14,2
232	Mali	0	1	100,0	3 367	363	-30,6
236	Burkina Faso	138	95	-12,4	2 857	867	-54,2
240	Niger	0	0	100,0	12	22	-45,4
244	Tschad	-	-	x	0	1	-62,0
247	Kap Verde	0	3	100,0	0	3	-96,5
248	Senegal	28	20	-29,8	3 797	697	-18,9
252	Gambia	14	7	100,0	22	10	212,8
257	Guinea-Bissau	-	-	x	-	-	x
260	Guinea	1	1	-93,3	227	247	138,4
264	Sierra Leone	232	22	100,0	1 640	341	.
268	Liberia	103	23	100,0	134	39	.
272	Côte d'Ivoire	666	73	10,2	37 665	4 123	-93,1
276	Ghana	74	79	29,5	5 255	1 839	-8,8
280	Togo	32	4	-81,2	348	60	-25,3
284	Benin	12	20	100,0	34	69	-82,6
288	Nigeria	2 020 814	135 587	17,3	21 426 021	1 429 448	37,4
302	Kamerun	4	6	-49,3	325	305	11,3
306	Zentralafrikanische Republik	-	-	-100,0	28	14	-52,4
310	Äquatorialguinea	38 976	1 127	60,4	307 177	9 071	276,2
311	São Tomé und Príncipe	4	5	100,0	4	5	100,0
314	Gabun	-	-	x	84	25	190,6
318	Republik Kongo	-	0	-89,4	1 489	150	22,8
322	Demokratische Republik Kongo	2	1	100,0	157	68	-82,6
324	Ruanda	0	8	100,0	351	130	13,6
328	Burundi	0	6	100,0	508	213	26,7
329	St. Helena und zugehörige Gebiete	-	-	x	-	-	x
330	Angola	1	1	-98,0	167	341	-99,3
334	Äthiopien	94	34	206,5	4 028	1 377	-33,7
336	Eritrea	0	0	100,0	0	5	100,0
338	Dschibuti	0	0	100,0	2	18	90,9
342	Somalia	0	0	-48,8	11	7	289,5
346	Kenia	699	301	-85,4	6 234	2 937	-33,4
350	Uganda	431	184	8,2	2 255	702	-53,5
352	Vereinigte Republik Tansania	109	78	-78,8	3 035	993	-31,6
355	Seychellen und zugehörige Gebiete	-	-	-100,0	1	19	9,8
357	Britisches Territorium im Indischen Ozean	-	-	x	-	-	x
366	Mosambik	168	110	.	20 536	4 149	-33,0
370	Madagaskar	90	260	-44,3	7 098	4 399	1,8
373	Mauritius	413	360	-40,5	7 105	8 799	-16,5
375	Komoren	2	9	-21,1	272	300	88,8
377	Mayotte	-	-	x	-	-	x
378	Sambia	36	42	66,0	1 356	605	-79,4
382	Simbabwe	4 035	308	130,9	69 650	6 670	-55,4
386	Malawi	992	320	-52,0	9 785	2 102	-86,6
388	Südafrika	576 158	44 807	-6,1	3 681 221	456 175	-13,5
389	Namibia	7 694	1 269	39,9	69 538	12 659	31,9
391	Botsuana	0	2	100,0	5	21	.
393	Swasiland	10	3	.	263	79	-14,0
395	Lesotho	2	2	-5,5	188	64	.
021	Ceuta	0	1	100,0	20	6	46,9
023	Melilla	-	-	x	-	-	x
	Zusammen	8 883 384	646 131	55,1	75 352 542	5 732 225	22,9
	<u>Nachrichtlich:</u>						
	Afrika zusammen, ohne Ceuta und Melilla	8 883 384	646 130	55,1	75 352 522	5 732 219	22,9

¹⁾ Veränderungsrate der Einfuhr in Euro zum Vorjahresmonats. - ²⁾ Veränderungsrate der Einfuhr in Euro zum Vorjahreszeitraum.

Noch: 4. Einfuhr Bayerns nach Erdteilen, Bestimmungsländern und Ländergruppen

Nr. des Landes	Erdteil Ursprungsland Ländergruppe	Einfuhr					
		im November 2012			Januar bis November 2012		
		dt=100 KG	1 000 EUR	% ¹⁾	dt=100 KG	1 000 EUR	% ²⁾
AMERIKA							
400	Vereinigte Staaten	750 643	1 000 178	12,5	6 863 497	9 222 282	1,7
404	Kanada	44 088	33 844	-72,4	1 474 905	394 876	-33,6
406	Grönland	-	-	x	100	4	100,0
408	St. Pierre und Miquelon	-	-	x	-	-	x
412	Mexiko	13 525	26 403	8,6	189 142	300 676	21,3
413	Bermuda	0	1	100,0	125	33	-83,3
416	Guatemala	1 065	153	43,8	15 081	6 388	8,8
421	Belize	6	2	100,0	632	373	43,4
424	Honduras	222	263	-30,7	10 288	3 761	15,0
428	El Salvador	100	76	173,5	320	1 137	-21,6
432	Nicaragua	4	5	-79,3	848	419	-52,0
436	Costa Rica	5 680	5 601	46,8	144 873	49 441	55,1
442	Panama (einschl. ehem. Kanalzone)	674	78	-93,8	17 493	2 905	-40,3
446	Anguilla	17	15	100,0	32	25	163,5
448	Kuba	1 137	1 031	.	19 951	5 932	-45,5
449	St. Kitts und Nevis	9	74	-65,5	184	1 622	-23,4
452	Haiti	0	1	-84,3	560	186	-21,9
453	Bahamas	0	1	-85,8	50	170	47,4
454	Turks- und Caicosinseln	-	-	x	2	8	100,0
456	Dominikanische Republik	501	2 088	9,9	8 106	24 572	48,8
457	Amerikanische Jungferninseln	0	1	100,0	0	1	-71,2
459	Antigua und Barbuda	0	0	-64,9	0	10	-98,1
460	Dominica	-	-	x	9	54	100,0
463	Kaimaninseln	9	60	38,3	9	78	60,4
464	Jamaika	1	2	-97,8	1 007	234	-51,4
465	St. Lucia	-	-	x	5	11	100,0
467	St. Vincent und die Grenadinen	-	-	x	35	17	100,0
468	Britische Jungferninseln	-	-	x	109	714	.
469	Barbados	0	3	-46,7	455	426	-50,3
470	Montserrat	-	-	x	-	-	x
472	Trinidad und Tobago	3	2	-79,7	548	103	114,1
473	Grenada (einschl. südl. Grenadinen)	11	30	61,3	803	1 393	14,0
474	Aruba	-	-	x	0	7	-86,7
478	Niederländische Antillen	102	24	.	542	143	81,9
480	Kolumbien	1 393 713	51 107	128,1	7 665 055	160 959	99,8
484	Venezuela	8	60	-99,9	40 677	573	-99,7
488	Guyana	0	8	195,3	66	250	-20,5
492	Suriname	0	1	100,0	3	11	-45,5
500	Ecuador	4 961	1 255	-27,3	110 522	17 601	25,1
504	Peru	5 818	3 092	-7,9	87 193	51 362	-13,6
508	Brasilien	167 501	35 996	-18,6	2 517 389	614 318	34,0
512	Chile	5 291	3 091	-56,8	358 044	124 551	-22,1
516	Bolivien	1 430	639	33,7	11 885	4 401	-2,4
520	Paraguay	3 138	739	-8,6	15 829	4 580	2,6
524	Uruguay	317	122	-44,4	13 495	3 140	-56,3
528	Argentinien	31 646	3 802	22,1	251 133	38 095	-12,8
529	Falklandinseln (Malwinen)	-	-	x	-	-	x
	Zusammen	2 431 618	1 169 851	-1,6	19 821 004	11 037 842	-0,1
	dar. NAFTA	808 256	1 060 425	2,3	8 527 545	9 917 834	0,1

¹⁾ Veränderungsrate der Einfuhr in Euro zum Vorjahresmonats. - ²⁾ Veränderungsrate der Einfuhr in Euro zum Vorjahreszeitraum.

Noch: 4. Einfuhr Bayerns nach Erdteilen, Bestimmungsländern und Ländergruppen

Nr. des Landes	Erdteil Ursprungsland Ländergruppe	Einfuhr					
		im November 2012			Januar bis November 2012		
		dt=100 KG	1 000 EUR	% ¹⁾	dt=100 KG	1 000 EUR	% ²⁾
ASIEN							
604	Libanon	26	333	223,2	3 791	2 071	-7,1
608	Arabische Republik Syrien	3 977	1 459	11,3	78 519	17 279	-95,4
612	Irak	79	33	-99,9	2 849 424	171 576	2,5
616	Islamische Republik Iran	3 385	771	-46,6	315 502	32 451	172,9
624	Israel	12 362	19 662	3,6	251 204	235 336	0,1
625	Besetzte palästinensische Gebiete	-	-	-100,0	46	75	137,2
626	Timor-Leste (ehem. Osttimor)	-	-	x	1 296	414	-49,1
628	Jordanien	391	369	218,4	8 943	3 991	152,4
632	Saudi-Arabien	513 553	31 903	77,0	5 771 247	374 080	.
636	Kuwait	1 252 761	77 647	.	3 394 204	206 230	.
640	Bahrain	841	262	-26,8	25 498	5 958	-62,6
644	Katar	236	232	-73,9	16 517	5 886	-14,8
647	Vereinigte Arabische Emirate	7 499	4 038	-86,6	100 506	51 083	-45,9
649	Oman	10	114	62,8	3 873	6 659	.
653	Jemen	1	232	.	42	881	.
660	Afghanistan	7	13	1,3	53	335	-39,8
662	Pakistan	9 072	6 472	-25,3	105 892	83 072	-6,0
664	Indien	124 559	66 429	-12,0	1 661 692	831 460	-2,0
666	Bangladesch	10 536	14 354	-0,2	173 893	243 875	19,6
667	Malediven	30	46	.	193	309	180,2
669	Sri Lanka	2 968	1 882	-34,0	44 838	35 124	-8,2
672	Nepal	182	612	-29,9	1 984	6 391	-5,4
675	Bhutan	0	1	100,0	401	53	100,0
676	Myanmar	313	606	-55,5	2 386	5 559	-39,0
680	Thailand	24 946	65 681	9,1	372 064	661 912	1,0
684	Demokratische Volksrepublik Laos	202	63	213,4	556	970	73,0
690	Vietnam	39 202	36 337	11,0	459 184	462 901	16,1
696	Kambodscha	6 863	10 393	50,0	62 801	88 186	54,0
700	Indonesien	39 644	47 089	13,0	513 288	495 363	-0,7
701	Malaysia	30 204	89 625	-6,1	377 642	1 097 351	-15,8
703	Brunei Darussalam	0	3	.	6	103	1,0
706	Singapur	14 626	418 329	.	319 045	1 452 553	67,5
708	Philippinen	8 095	36 351	-21,0	94 781	453 471	11,6
716	Mongolei	9	34	-31,4	77	461	-86,4
720	Volksrepublik China	1 828 783	1 146 008	-6,8	16 420 488	11 836 200	-6,6
724	Demokratische Volksrepublik Korea	10	9	-90,6	7 038	2 018	.
728	Republik Korea	55 975	66 719	-0,6	576 145	768 262	-17,5
732	Japan	73 247	260 985	-25,2	923 222	3 059 017	-9,2
736	Taiwan	39 371	140 379	41,7	504 280	1 323 325	31,3
740	Hongkong	9 734	24 398	-9,2	104 840	284 527	1,1
743	Macau	73	118	2,8	3 214	1 899	11,2
076	Georgien	82 182	6 843	-60,9	245 871	27 980	5,1
077	Armenien	234	100	102,5	1 084	1 144	14,1
078	Aserbaidschan	867 501	57 704	.	9 846 828	662 923	2,4
079	Kasachstan	2 913 854	200 689	-30,5	34 495 825	2 337 017	-29,2
080	Turkmenistan	25	16	-99,9	696 049	48 990	57,2
081	Usbekistan	0	6	-86,1	6 305	1 316	-71,2
082	Tadschikistan	46	2	-94,7	94	48	-26,9
083	Kirgistan	485	148	136,0	979	899	-6,6
	Zusammen	7 978 103	2 835 501	6,5	80 843 650	27 388 983	-4,4
	dar. ASEAN	164 097	704 477	97,3	2 201 752	4 718 368	12,4
	<u>Nachrichtlich:</u>						
	Asien zusammen, ohne Georgien, Armenien Aserbaidschan, Kasachstan, Turkmenistan, Usbekistan, Tadschikistan und Kirgistan	4 113 776	2 569 993	10,3	35 550 615	24 308 665	-1,3

¹⁾ Veränderungsrate der Einfuhr in Euro zum Vorjahresmonats. - ²⁾ Veränderungsrate der Einfuhr in Euro zum Vorjahreszeitraum.

Noch: 4. Einfuhr Bayerns nach Erdteilen, Bestimmungsländern und Ländergruppen

Nr. des Landes	Erdteil Ursprungsland Ländergruppe	Einfuhr					
		im November 2012			Januar bis November 2012		
		dt=100 KG	1 000 EUR	% ¹⁾	dt=100 KG	1 000 EUR	% ²⁾
	AUSTRALIEN - OZEANIEN						
800	Australien	5 086	5 826	-33,5	57 653	111 435	-21,9
801	Papua-Neuguinea	0	13	-96,8	6 606	3 185	74,2
803	Nauru	-	-	x	-	-	x
804	Neuseeland	8 156	3 176	-40,9	144 438	43 996	-24,4
806	Salomonen	-	-	x	30	19	100,0
807	Tuvalu	-	-	x	-	0	-42,7
809	Neukaledonien und zugehörige Gebiete	0	1	-28,9	19	62	130,3
811	Wallis und Futuna	-	-	x	-	-	x
812	Kiribati	-	-	x	1	18	-48,8
813	Pitcairinseln	-	-	x	-	-	x
815	Fidschi	8	20	105,7	994	233	29,3
816	Vanuatu	-	-	x	2	4	-71,9
817	Tonga	-	-	x	-	-	x
819	Samoa	-	-	x	360	58	100,0
820	Nördliche Marianen	-	-	x	-	-	x
822	Französisch-Polynesien	0	12	.	0	114	127,5
823	Föderierte Staaten von Mikronesien	0	4	38,6	4	47	61,3
824	Marshallinseln	-	-	x	0	3	-97,8
825	Palau	1	8	100,0	2	19	100,0
830	Amerikanisch-Samoa	-	-	x	1	115	.
831	Guam	-	-	x	-	-	-100,0
832	Kleine Amerikanische Überseeinseln	-	-	x	0	88	100,0
833	Kokosinseln (Keelinginseln)	-	-	x	-	-	x
834	Weihnachtsinsel	0	1	30,1	0	4	-40,7
835	Heard und McDonaldinseln	-	-	x	-	-	x
836	Norfolkinsel	-	-	x	-	-	x
837	Cookinseln	-	-	x	-	-	-100,0
838	Niue	-	-	x	-	-	x
839	Tokelau	-	-	x	1	15	100,0
891	Antarktis	-	-	x	-	-	x
892	Bouvetinsel	-	-	x	-	-	x
893	Südgeorgien und die Südlichen Sandwichinseln	-	-	x	-	-	-100,0
894	Französische Südgebiete	-	-	x	96	40	100,0
	Zusammen	13 251	9 063	-37,8	210 207	159 455	-21,5
950	Schiffs- und Luftfahrzeugbedarf	-	-	x	-	-	x
958	Nicht ermittelte Länder und Gebiete	-	-	x	-	-	x
	Zusammen	-	-	x	-	-	x
	Insgesamt	64 096 975	13 559 120	4,4	683 267 808	135 319 497	0,7
	Industrialisierte westliche Länder						
	EU-Länder	27 102 038	7 508 699	5,9	312 588 182	75 939 760	1,8
	darunter EURO-Länder	18 615 306	4 932 393	8,9	217 017 010	49 378 081	1,7
	EFTA-Länder	941 018	341 142	-11,1	11 802 673	3 793 678	-7,8
	übrige europäische Länder	282 068	188 080	-0,7	3 958 485	2 245 951	16,3
	Vereinigte Staaten und Kanada	794 731	1 034 022	2,2	8 338 402	9 617 157	-0,4
	übrige Länder	662 648	314 794	-23,4	4 806 534	3 670 624	-10,4
	Zusammen	29 782 503	9 386 737	3,3	341 494 277	95 267 171	0,9
	Mittel- und Osteuropäische Länder	20 329 821	1 126 163	-18,2	223 984 120	12 101 925	-8,2
	Entwicklungsländer						
	in Afrika	8 307 225	601 323	63,0	71 671 301	5 276 043	27,6
	in Amerika	1 636 887	135 829	-23,4	11 482 602	1 420 685	2,7
	in Asien	2 172 525	1 126 620	56,9	17 740 605	8 948 068	9,2
	in Ozeanien	9	61	-85,8	8 116	4 024	68,5
	Zusammen	12 116 647	1 863 832	47,4	100 902 624	15 648 820	14,1
	Staatshandelsländer in Asien	1 868 004	1 182 389	-6,4	16 886 787	12 301 580	-6,0
	Tigerländer	222 596	888 574	74,5	2 862 089	6 536 866	9,8
	BRIC	18 251 921	1 965 624	-13,6	195 641 077	20 826 077	-4,4

¹⁾ Veränderungsrate der Einfuhr in Euro zum Vorjahresmonats. - ²⁾ Veränderungsrate der Einfuhr in Euro zum Vorjahreszeitraum.

Länderverzeichnis für die Außenhandelsstatistik (Stand: Januar 2011)

Europa

001	Frankreich	248	Senegal
003	Niederlande	252	Gambia
005	Italien	257	Guinea-Bissau
006	Vereinigtes Königreich	260	Guinea
007	Irland	264	Sierra Leone
008	Dänemark	268	Liberia
009	Griechenland	272	Côte d'Ivoire
010	Portugal	276	Ghana
011	Spanien	280	Togo
017	Belgien	284	Benin
018	Luxemburg	288	Nigeria
024	Island	302	Kamerun
028	Norwegen	306	Zentralafrikanische Republik
030	Schweden	310	Äquatorialguinea
032	Finnland	311	São Tomé und Príncipe
037	Liechtenstein	314	Gabun
038	Österreich	318	Republik Kongo
039	Schweiz	322	Demokratische Republik Kongo
041	Färöer	324	Ruanda
043	Andorra	328	Burundi
044	Gibraltar	329	St. Helena und zugehörige Gebiete
045	Vatikanstadt	330	Angola
046	Malta	334	Äthiopien
047	San Marino	336	Eritrea
052	Türkei	338	Dschibuti
053	Estland	342	Somalia
054	Lettland	346	Kenia
055	Litauen	350	Uganda
060	Polen	352	Vereinigte Republik Tansania
061	Tschechische Republik	355	Seychellen und zugehörige Gebiete
063	Slowakei	357	Britisches Territorium im Indischen Ozean
064	Ungarn	366	Mosambik
066	Rumänien	370	Madagaskar
068	Bulgarien	373	Mauritius
070	Albanien	375	Komoren
072	Ukraine	377	Mayotte
073	Weißrussland (Belarus)	378	Sambia
074	Republik Moldau	382	Simbabwe
075	Russische Föderation	386	Malawi
091	Slowenien	388	Südafrika
092	Kroatien	389	Namibia
093	Bosnien und Herzegowina	391	Botsuana
095	Kosovo	393	Swasiland
096	ehemalige jugoslaw. Republik Mazedonien	395	Lesotho
097	Montenegro	021	Ceuta
098	Serbien	023	Melilla
600	Zypern		
959	Nicht ermittelte Länder (innergem. Warenverkehr)		

Afrika

204	Marokko
208	Algerien
212	Tunesien
216	Libysch-Arabische Dschamahirija
220	Ägypten
224	Sudan
228	Mauretanien
232	Mali
236	Burkina Faso
240	Niger
244	Tschad
247	Kap Verde

Amerika

400	Vereinigte Staaten
404	Kanada
406	Grönland
408	St. Pierre und Miquelon
412	Mexiko
413	Bermuda
416	Guatemala
421	Belize
424	Honduras
428	El Salvador
432	Nicaragua
436	Costa Rica
442	Panama (einschl. ehem. Kanalzone)
446	Anguilla

Länderverzeichnis für die Außenhandelsstatistik

448 Kuba
 449 St. Kitts und Nevis
 452 Haiti
 453 Bahamas
 454 Turks- und Caicosinseln
 456 Dominikanische Republik
 457 Amerikanische Jungferninseln
 459 Antigua und Barbuda
 460 Dominica
 463 Kaimaninseln
 464 Jamaika
 465 St. Lucia
 467 St. Vincent und die Grenadinen
 468 Britische Jungferninseln
 469 Barbados
 470 Montserrat
 472 Trinidad und Tobago
 473 Grenada (einschl. südl. Grenadinen)
 474 Aruba
 478 Niederländische Antillen
 480 Kolumbien
 484 Venezuela
 488 Guyana
 492 Suriname
 500 Ecuador
 504 Peru
 508 Brasilien
 512 Chile
 516 Bolivien
 520 Paraguay
 524 Uruguay
 528 Argentinien
 529 Falklandinseln (Malwinen)

Asien

604 Libanon
 608 Arabische Republik Syrien
 612 Irak
 616 Islamische Republik Iran
 624 Israel
 625 Besetzte palästinensische Gebiete
 626 Timor-Leste (ehem. Osttimor)
 628 Jordanien
 632 Saudi-Arabien
 636 Kuwait
 640 Bahrain
 644 Katar
 647 Vereinigte Arabische Emirate
 649 Oman
 653 Jemen
 660 Afghanistan
 662 Pakistan
 664 Indien
 666 Bangladesch
 667 Malediven
 669 Sri Lanka
 672 Nepal
 675 Bhutan
 676 Myanmar
 680 Thailand
 684 Demokratische Volksrepublik Laos
 690 Vietnam
 696 Kambodscha
 700 Indonesien
 701 Malaysia
 703 Brunei Darussalam

706 Singapur
 708 Philippinen
 716 Mongolei
 720 Volksrepublik China
 724 Demokratische Volksrepublik Korea
 728 Republik Korea
 732 Japan
 736 Taiwan
 740 Hongkong
 743 Macau
 076 Georgien
 077 Armenien
 078 Aserbaidshan
 079 Kasachstan
 080 Turkmenistan
 081 Usbekistan
 082 Tadschikistan
 083 Kirgistan

Australien - Ozeanien

800 Australien
 801 Papua-Neuguinea
 803 Nauru
 804 Neuseeland
 806 Salomonen
 807 Tuvalu
 809 Neukaledonien und zugehörige Gebiete
 811 Wallis und Futuna
 812 Kiribati
 813 Pitcairnsinseln
 815 Fidschi
 816 Vanuatu
 817 Tonga
 819 Samoa
 820 Nördliche Marianen
 822 Französisch-Polynesien
 823 Föderierte Staaten von Mikronesien
 824 Marshallinseln
 825 Palau
 830 Amerikanisch-Samoa
 831 Guam
 832 Kleine Amerikanische Überseeinseln
 833 Kokosinseln (Keelinginseln)
 834 Weihnachtsinsel
 835 Heard und McDonaldinseln
 836 Norfolkinsel
 837 Cookinseln
 838 Niue
 839 Tokelau
 891 Antarktis
 892 Bouvetinsel
 893 Südgeorgien und die Südlichen Sandwichinseln
 894 Französische Südgebiete

Verschiedenes

950 Schiffs- und Luftfahrzeugbedarf
 (Lieferung von
 958 Nicht ermittelte Länder und Gebiete

Ländergruppen

EU-Länder

001	Frankreich
003	Niederlande
005	Italien
006	Vereinigtes Königreich
007	Irland
008	Dänemark
009	Griechenland
010	Portugal
011	Spanien
017	Belgien
018	Luxemburg
030	Schweden
032	Finnland
038	Österreich
046	Malta
053	Estland
054	Lettland
055	Litauen
060	Polen
061	Tschechische Republik
063	Slowakei
064	Ungarn
066	Rumänien
068	Bulgarien
091	Slowenien
600	Zypern

EURO-Länder

001	Frankreich
003	Niederlande
005	Italien
007	Irland
009	Griechenland
010	Portugal
011	Spanien
014	Finnland
015	Österreich
017	Belgien
018	Luxemburg
046	Malta
053	Estland
063	Slowakei
091	Slowenien
600	Zypern

EFTA-Länder

024	Island
028	Norwegen
037	Liechtenstein
039	Schweiz

übrige europ. Länder

021	Ceuta
023	Melilla
041	Färöer
043	Andorra
044	Gibraltar
045	Vatikanstadt
047	San Marino
052	Türkei

übrige Länder

388	Südafrika
732	Japan
800	Australien
804	Neuseeland

Mittel- und Osteurop. Länder

070	Albanien
072	Ukraine
073	Weißrußland (Belarus)
074	Republik Moldau
075	Russische Föderation
076	Georgien
077	Armenien
078	Aserbaidshjan
079	Kasachstan
080	Turkmenistan
081	Usbekistan
082	Tadschikistan
083	Kirgisistan
092	Kroatien
093	Bosnien und Herzegowina
095	Kosovo
096	ehem. jug. Rep. Mazedonien
097	Montenegro
098	Serbien

NAFTA-Länder

400	Vereinigte Staaten
404	Kanada
412	Mexiko

ASEAN-Länder

676	Myanmar
680	Thailand
684	Demokratische Volksrepublik Laos
690	Vietnam
696	Kambodscha
700	Indonesien
701	Malaysia
703	Brunei Darussalam
706	Singapur
708	Philippinen

Entwicklungsländer in Afrika

204	Marokko
208	Algerien
212	Tunesien
216	Libyen
220	Ägypten
224	Sudan
228	Mauretanien
232	Mali
236	Burkina Faso
240	Niger
244	Tschad
247	Kap Verde
248	Senegal
252	Gambia
257	Guinea-Bissau
260	Guinea
264	Sierra Leone
268	Liberia
272	Elfenbeinküste

276	Ghana
280	Togo
284	Benin
288	Nigeria
302	Kamerun
306	Zentralafrikanische Republik
310	Äquatorialguinea
311	Sao Tome und Principe
314	Gabun
318	Republik Kongo
322	Demokratische Republik Kongo
324	Ruanda
328	Burundi
329	St. Helena u. zugehör. Geb.
330	Angola
334	Äthiopien
336	Eritrea
338	Dschibuti
342	Somalia
346	Kenia
350	Uganda
352	Tansania
355	Seyschellen u. zugehör. Geb.
357	Brit.Territorium im Ind.Ozean
366	Mosambik
370	Madagaskar
373	Mauritius
375	Komoren
377	Mayotte
378	Sambia
382	Simbabwe
386	Malawi
389	Namibia
391	Botsuana
393	Swasiland
395	Lesotho

Ländergruppen

Entwicklungsländer in Amerika

406	Grönland
408	St. Pierre und Miquelon
412	Mexiko
413	Bermuda
416	Guatemala
421	Belize
424	Honduras
428	El Salvador
432	Nicaragua
436	Costa Rica
442	Panama (einschl. ehem. Kanalzone)
446	Anguilla
448	Kuba
449	St. Kitts und Nevis
452	Haiti
453	Bahamas
454	Turks- und Caicosinseln
456	Dominikanische Republik
457	Amerikan. Jungferninseln
459	Antigua und Barbuda
460	Dominica
463	Kaimaninseln
464	Jamaika
465	St. Lucia
467	St. Vincent und die Grenadinen
468	Britische Jungferninseln
469	Barbados
470	Montserrat
472	Trinidad und Tobago
473	Grenada (einschl. südl. Grenadinen)
474	Aruba
478	Niederländische Antillen
480	Kolumbien
484	Venezuela
488	Guyana
492	Suriname
500	Ecuador
504	Peru
508	Brasilien
512	Chile
516	Bolivien
520	Paraguay
524	Uruguay
528	Argentinien
529	Falklandinseln (Malwinen)
819	Samoa
822	Französisch-Polynesien
823	Föder. Staaten v. Mikronesien
824	Marshall-Inseln
831	Guam
832	Kleine Amerik. Überseeinseln
834	Weihnachtsinsel
837	Cookinseln
839	Tokelauinseln
894	Französische Südgebiete

Staatshandelsländer in Asien

690	Vietnam
716	Mongolei
720	Volksrepublik China
724	Nordkorea

Entwicklungsländer in Asien

604	Libanon
608	Syrien
612	Irak
616	Iran
624	Israel
625	Besetzte palästin. Gebiete
626	Osttimor
628	Jordanien
632	Saudi-Arabien
636	Kuwait
640	Bahrain
644	Katar
647	Vereinigte Arabische Emirate
649	Oman
653	Jemen
660	Afghanistan
662	Pakistan
664	Indien
666	Bangladesch
667	Malediven
669	Sri Lanka
672	Nepal
675	Bhutan
676	Myanmar
684	Laos
696	Kambodscha
700	Indonesien
701	Malaysia
703	Brunei
706	Singapur
708	Philippinen
728	Südkorea
732	Japan
736	Taiwan
740	Hongkong
743	Macau

Entwicklungsländer in Ozeanien

801	Papua-Neuguinea
806	Salomonen
809	Neukaledonien u. zugehör. Geb.
811	Wallis und Futuna
815	Fidschi
816	Vanuatu

Tigerländer

680	Thailand
701	Malaysia
703	Brunei
706	Singapur
708	Philippinen
728	Südkorea
736	Taiwan
740	Hongkong

BRIC-Länder

508	Brasilien
075	Russische Föderation
664	Indien
720	Volksrepublik China